

РЕКОМЕНДАЦІЇ

**щодо підготовки та надання
інформації за показниками
ефективності діяльності голів
обласних, Київської та
Севастопольської міських державних
адміністрацій**

Рекомендації щодо підготовки та надання інформації за показниками ефективності діяльності голів обласних, Київської та Севастопольської міських державних адміністрацій підготовлено Директоратом координації та оцінки регіональної політики Секретаріату Кабінету Міністрів України у партнерстві з центральними органами виконавчої влади, відповідальними за подання інформації за показниками, за результатами проведеного моніторингу та оцінки ефективності діяльності голів обласних, Київської та Севастопольської міських державних адміністрацій у IV кварталі 2020 року.

I. ЩО ТАКЕ МОНІТОРИНГ ТА ОЦІНКА ЕФЕКТИВНОСТІ ДІЯЛЬНОСТІ ГОЛІВ ОБЛАСНИХ, КИЇВСЬКОЇ ТА СЕВАСТОПОЛЬСЬКОЇ МІСЬКИХ ДЕРЖАВНИХ АДМІНІСТРАЦІЙ?

Моніторинг та оцінка ефективності діяльності голів обласних (далі – ОДА), Київської (далі – КМДА) та Севастопольської (далі – СМДА) міських державних адміністрацій – інструмент вивчення ефективності управлінської діяльності голів ОДА, КМДА та СМДА, в тому числі щодо забезпечення виконання повноважень, покладених на місцеві державні адміністрації (далі – МДА), виявлення проблемних питань розвитку регіонів та причин їх виникнення, підвищення ефективності управлінських рішень органів виконавчої влади.

Моніторинг та оцінка проводяться з метою якісного аналізу результатів виконання повноважень місцевими держадміністраціями, виявлення проблемних питань розвитку регіонів та причин їх виникнення, підвищення ефективності прийняття управлінських рішень.

Порядок реалізації експериментального проекту щодо проведення щокварталу моніторингу та оцінки ефективності діяльності голів обласних, Київської та Севастопольської міських державних адміністрацій (далі – Порядок) затверджено постановою Кабінету Міністрів України від 24 січня 2020 р. № 35 (зі змінами, внесеними постановою Кабінету Міністрів України від 18 листопада 2020 р. № 1169). Ним передбачено показники, які визначено відповідно до Закону України «Про місцеві державні адміністрації» та з урахуванням Програми діяльності Кабінету Міністрів України.

Моніторинг діяльності голів МДА проводиться шляхом здійснення розрахунків рейтингової оцінки (ранжування) регіонів, розрахунку загальної рейтингової оцінки в цілому та проведення аналізу динаміки затверджених показників, а також проведення оцінки в кожному регіоні окремо без застосування міжрегіонального порівняння.

Моніторинг та оцінка діяльності голів МДА проводиться Секретаріатом Кабінету Міністрів України (далі – СКМУ) на підставі наявних даних державної статистики, інформації центральних органів виконавчої влади (далі – ЦОВВ), МДА та інших джерел відкритих даних.

В процесі аналізу отриманих даних за IV квартал 2020 року СКМУ були виявлені як технічні неточності, так і розбіжності між даними ОДА, КМДА та міністерств, інших ЦОВВ.

З метою приведення інформації до відповідних вимог СКМУ здійснювалося додаткове уточнення інформації за окремими показниками, проводилися селекторні наради, робочі зустрічі та обговорення за участі представників ОДА, КМДА, відповідних міністерств, інших ЦОВВ, а також згідно з пунктом 10 Порядку — представників міжнародних організацій, громадських об'єднань та інших заінтересованих осіб.

За результатами опрацювання та уточнення інформації СКМУ спільно з міністерствами та іншими ЦОВВ розроблено відповідні Рекомендації щодо підготовки та надання інформації за показниками ефективності діяльності голів обласних, Київської та Севастопольської міських державних адміністрацій.

II. ТЛУМАЧЕННЯ ТЕРМІНІВ

З метою вироблення єдиного підходу до надання інформації за показниками ефективності діяльності голови обласної, міської держадміністрації (далі – показники) варто уточнити питання періодів, за які надається інформація.

Відповідно до пункту 2 Порядку:

базовий період – квартал, що передує кварталу, в якому призначено голову місцевої держадміністрації;

попередній період – квартал, що передує звітному періоду;

звітний період – квартал, за підсумками якого проводяться моніторинг та оцінка ефективності діяльності голів місцевих держадміністрацій.

При цьому, для проведення моніторингу та оцінки ефективності діяльності голів місцевих держадміністрацій за звітній період ЦОВВ, ОДА (КМДА) подають інформацію, передбачену додатком 2 до Порядку, за базовий, попередній та звітній період.

Для оцінки діяльності за I квартал 2021 року:

- звітний період – I квартал 2021 року;
- попередній період – IV квартал 2020 року;
- базовий період – квартал, що передує кварталу, в якому призначено голову місцевої держадміністрації.

По показниках № 12, 15, 20, 25-33, 35, 36.2 інформація подається з урахуванням календарного року, точкою відліку для них є 1 січня відповідного року.

Щодо періоду подання інформації за показниками, передбаченими додатком 2 до Порядку:

1) «Станом на останній день періоду», «станом на звітну дату» – інформація за показником подається **наростаючим підсумком** станом на останній день місяця відповідного кварталу, за який подається інформація.

Приклад 1

Кількість площинних спортивних споруд станом на останній день періоду. За I квартал 2021 року вказується кількість площинних спортивних споруд області станом на 31 березня 2021 року, а не кількість новоутворених площинних спортивних споруд виключно у цьому кварталі.

Приклад 2

Обсяг простроченої кредиторської заборгованості з виплати заробітної плати (з нарахуваннями) працівникам бюджетних установ, які утримуються за рахунок коштів місцевих бюджетів, станом на звітну дату. За I квартал 2021 року вказується загальний обсяг простроченої кредиторської заборгованості з виплати заробітної плати (з нарахуваннями) працівникам бюджетних установ станом на 31 березня 2021 року.

2) «наростаючим підсумком з початку року станом на останній день періоду», «наростаючим підсумком з початку року станом на звітну дату» – інформація за показником подається **наростаючим підсумком відповідного року** станом на останній день кварталу, за який подається інформація.

Приклад 1

Обсяг спрямованих асигнувань наростаючим підсумком з початку року, станом на останній день періоду. За I квартал 2021 року вказується загальна сума коштів, що надійшла на рахунки МДА з початку року станом на 31 березня 2021 року.

Приклад 2

Обсяг касових видатків наростаючим підсумком з початку року, станом на звітну дату. За I квартал 2021 року вказується загальна сума проведених касових видатків з початку року станом на 31 березня 2021 року.

Також наголошується, що практично **усі дані за показниками**, які подаються відповідно до додатку 2 до Порядку, **повинні бути динамічними**.

Інформація за показником	Облдержадміністрація 1		Облдержадміністрація 2	
	значення показника у попередньому періоді	значення показника у звітному періоді	значення показника у попередньому періоді	значення показника у звітному періоді
	III квартал 2020	IV квартал 2020	III квартал 2020	IV квартал 2020
Кількість дітей віком від трьох до шести років, охоплених дошкільною освітою	93,5	93,5	69	70,3
кількість дітей віком від трьох до шести років, станом на останній день періоду	66 648	66 648	33 830	34 342
кількість дітей віком від трьох до шести років, охоплених дошкільною освітою, станом на останній день періоду	62 322	62 322	23 351	24 141

Очевидно, що не може бути так, що кількість дітей, які досягли 3-6 років протягом кварталу, є незмінною.

! Звертаємо увагу, що відповідно до абзацу 44 пункту 7 постанови Кабінету Міністрів України від 24 січня 2020 р. № 35 під час обрахунку окремих показників СКМУ може:

- **встановити граничне позитивне (негативне) значення, досягнувши якого область отримає максимальну оцінку.** Наприклад, у разі, коли кількість дітей віком від трьох до шести років, які охоплені дошкільною освітою, становить не менше 97% всіх дітей області віком від трьох до шести років, показник такої області визначається як «1».

- **встановити мінімальну оцінку («0») у випадку подання до СКМУ неправдивих (аномальних) даних.** Наприклад, у разі, коли загальна «кількість досліджених пам'яток станом на останній день періоду» становить 9, а «кількість пам'яток, включених до Державного реєстру нерухомих пам'яток України, на які розроблено облікову документацію, станом на останній день періоду» становить 27, області присвоюється найнижча оцінка («0») за даним показником.

- **встановити максимальну оцінку для кожної області у разі неможливості здійснити об'єктивне оцінювання.** Наприклад, якщо міністерство чи ЦОВВ не має можливості надати своєчасну, повну та достовірну інформацію до СКМУ, з метою збереження алгоритму оцінювання, який визначений Порядком, значення показника для кожної області встановлюється як «1».

Особливості подання інформації за показниками, яка передбачена додатком 2 до Порядку, подано у наступному розділі.

III. ПОКАЗНИКИ ЕФЕКТИВНОСТІ. ЯК ПОДАВАТИ ДАНІ?

МІНІСТЕРСТВО ОСВІТИ ТА НАУКИ УКРАЇНИ (показники 1-4)

Показник № 1: «Кількість дітей віком від трьох до шести років, охоплених дошкільною освітою»

Інформація за показником:

- кількість дітей віком від трьох до шести років станом на останній день періоду;
- кількість дітей віком від трьох до шести років, охоплених дошкільною освітою, станом на останній день періоду.

Відповідальний за подання даних: МОН, ОДА (КМДА).

Відповідно до цілей діяльності Кабінету Міністрів України **важливо створювати умови для якісної та доступної дошкільної освіти**. Для об'єктивної оцінки реалізації завдання було запроваджено відповідний показник, який спрямований відобразити стан охоплення дітей відповідного віку дошкільною освітою у кожному з регіонів.

При цьому, дані за показником відображають кількість дітей, які отримують дошкільну освіту **у закладах різних типів і форм** (у тому числі у закладах приватної форми власності).

Під час визначення «кількості дітей віком від трьох до шести років, охоплених дошкільною освітою, станом на останній день періоду» діти, які здобувають дошкільну освіту в сім'ї відповідно до Закону України «Про освіту», **не враховуються**.

Показник № 2: Кількість дітей з особливими освітніми потребами, охоплених інклюзивним навчанням (крім дітей, яким протипоказано відвідувати заклади освіти за станом здоров'я)

Інформація за показником:

- кількість дітей з особливими освітніми потребами (крім дітей, яким протипоказано відвідувати заклади освіти за станом здоров'я), станом на останній день періоду;
- кількість дітей з особливими освітніми потребами, охоплених інклюзивним навчанням (крім дітей, яким протипоказано відвідувати заклади освіти за станом здоров'я), станом на останній день періоду.

Відповідальний за подання даних: МОН, ОДА (КМДА).

Інклюзивна освіта – це та складова гуманітарної політики кожної сучасної країни, яка свідчить про те, наскільки її суспільство захищає невід’ємні права людини, та яка сьогодні активно ввійшла у освітній процес України і дає можливість забезпечувати якісною освітою всіх дітей.

Для об’єктивної оцінки системи надання освітніх послуг, гарантованих державою, було запроваджено відповідний показник, який спрямований відобразити стан охоплення дітей з особливими освітніми потребами інклюзивним навчанням.

Відповідно до статті 1 Розділу 1 Закону України «Про освіту» **особа з особливими освітніми потребами** – особа, яка потребує додаткової постійної чи тимчасової підтримки в освітньому процесі з метою забезпечення її права на освіту. При опрацюванні даних за показниками було виявлено те, що деякі області можуть неправильно визначати категорію дітей для обрахунку. У зв’язку з цим, варто звернути увагу, що даний показник не включає обдарованих дітей, тобто таких дітей, які різко виділяються із середовища ровесників високим розумовим розвитком.

Також наголошується, що при опрацюванні даних за показником необхідно враховувати дітей з особливими освітніми потребами, охоплених інклюзивним навчанням **у спеціальних класах закладів середньої освіти**.

Показник № 3: Кількість учнів, які проживають у сільських населених пунктах (селах, селищах), охоплених навчанням в опорних закладах загальної середньої освіти та їх структурних підрозділах (філіях)

Інформація за показником:

- загальна кількість учнів, які проживають у сільських населених пунктах (селах, селищах), станом на останній день періоду;
- кількість учнів, які проживають у сільських населених пунктах (селах, селищах), охоплених навчанням в опорних закладах загальної середньої освіти та їх структурних підрозділах (філіях), станом на останній день періоду.

Відповідальний за подання даних: МОН, ОДА.

Створення **опорних шкіл** – один із механізмів реформування системи загальної середньої освіти, мета якого – створення єдиного освітнього простору та безпечного освітнього середовища, забезпечення рівного доступу осіб, у тому числі з особливими освітніми потребами, до здобуття якісної освіти, створення умов для здобуття особами повної загальної середньої освіти, зокрема шляхом проведення

профорієнтаційної роботи серед здобувачів освіти, забезпечення реалізації їх індивідуальної освітньої траєкторії, впровадження курсів за вибором, факультативів, гуртків; раціонального і ефективного використання наявних у суб'єктів округу ресурсів, їх модернізації (постанова Кабінету Міністрів України від 19 червня 2019 р. № 532).

Для об'єктивної оцінки доступу дітей до якісної освіти, раціонального і ефективного використання ресурсів в регіонах було запроваджено відповідний показник, який спрямований відобразити відсоток учнів, які навчаються в опорних закладах загальної середньої освіти та їх структурних підрозділах (філіях), серед учнів, які проживають у сільських населених пунктах (селах, селищах).

Показник № 4: Кількість дітей з інвалідністю, які перебувають у закладах інституційного догляду

Інформація за показником:

- кількість дітей з інвалідністю станом на останній день періоду;
- кількість дітей з інвалідністю, які перебувають у закладах інституційного догляду, станом на останній день періоду.

Відповідальний за подання даних: МОН, МОЗ, Мінсоцполітики, ОДА (КМДА).

У зв'язку із необхідністю забезпечити рівний доступ до здобуття освіти для дітей з інвалідністю відповідно до пропозицій МОН у 2020 році даний показник був включений до Порядку.

Водночас, за результатами апробації даного показника у IV кварталі 2020 року МОН було встановлено, що його застосування має такі ризики:

обрахунок показника через позитивний приріст, а саме збільшення кількості дітей з інвалідністю в закладах інституційного догляду, може призвести до порушення права дітей з інвалідністю на проживання в сім'ї та здобуття ними освіти у закладі освіти, найближчому до їхнього місця проживання;

обрахунок показника через негативний приріст може призвести до штучного зменшення кількості дітей з інвалідністю в закладах інституційного догляду, що не гарантує забезпечення належного догляду за ними в громаді, де вони проживають, що, в свою чергу, може призвести до погіршення складних життєвих обставин сімей, в яких виховують дітей з інвалідністю.

Зважаючи на соціальну чутливість даного показника та зазначені вище ризики, повідомляється, що під час оцінювання ефективності діяльності голів обласних, Київської та Севастопольської міських державних адміністрацій за I квартал 2021

року у СКМУ буде розглянута можливість про присвоєння кожній області максимального значення за показником 4 «Кількість дітей з інвалідністю, які перебувають у закладах інституційного догляду».

На підставі пропозицій МОН під час внесення змін до Порядку даний показник буде **виключений** з додатків 1 та 2 Порядку.

МІНІСТЕРСТВО СОЦІАЛЬНОЇ ПОЛІТИКИ УКРАЇНИ (показник 5)

Показник № 5: Кількість дітей-сиріт та дітей, позбавлених батьківського піклування, яких влаштували до сімейних форм виховання

Інформація за показником:

- кількість дітей-сиріт та дітей, позбавлених батьківського піклування, які потребували влаштування до сімейних форм виховання, станом на перший день періоду та протягом звітного періоду;
- кількість дітей-сиріт та дітей, позбавлених батьківського піклування, яких влаштували до сімейних форм виховання, станом на останній день періоду.

Відповідальний за подання даних: Мінсоцполітики, ОДА (КМДА).

Питання захисту прав дітей продовжує бути одним із пріоритетних напрямів реалізації державної політики. Конвенцією ООН про права дитини визначено, що дитині для повного і гармонійного розвитку її особи необхідно зростати в сімейному оточенні, в атмосфері щастя, любові і розуміння.

Для об'єктивної оцінки питання **захисту прав дітей** в регіонах було запроваджено відповідний показник, який спрямований відобразити кількість дітей-сиріт та дітей, позбавлених батьківського піклування, яких влаштували до сімейних форм виховання.

З метою вироблення єдиного підходу до надання інформації за показником Мінсоцполітики було проведено нараду з питань захисту прав дітей в умовах децентралізації для начальників служб у справах дітей ОДА та КМДА та визначено алгоритм розрахунку:

- до кількості дітей-сиріт та дітей, позбавлених батьківського піклування, які перебувають на первинному обліку таких дітей у регіоні, у звітному періоді, **не враховуються** категорії дітей, які перебувають в розшуку, відбувають покарання в місцях позбавлення волі, тримаються під вартою, зараховані на навчання до професійно-технічних, вищих навчальних закладів;

- до кількості дітей-сиріт та дітей, позбавлених батьківського піклування, яких влаштували до сімейних форм виховання, **враховуються** діти, які влаштовані протягом звітного періоду: в прийомні сім'ї, дитячі будинки сімейного типу, під опіку, піклування, усиновлені, повернені біологічним батькам.

МІНІСТЕРСТВО КУЛЬТУРИ ТА ІНФОРМАЦІЙНОЇ ПОЛІТИКИ УКРАЇНИ (показники 6-9)

Показник № 6: Кількість дітей шкільного віку, охоплених початковою мистецькою освітою у мистецьких школах

Інформація за показником:

- кількість дітей шкільного віку станом на останній день періоду;
- кількість дітей шкільного віку, охоплених початковою мистецькою освітою у мистецьких школах, станом на останній день періоду.

Відповідальний за подання даних: МКІП, ОДА (КМДА).

Для обрахунку показника 6 «Кількість дітей шкільного віку, охоплених початковою мистецькою освітою у мистецьких школах» подаються дані про «кількість дітей шкільного віку, станом на останній день періоду», яка має враховувати всіх дітей шкільного віку, які мешкають в області, та про «кількість дітей шкільного віку, охоплених початковою мистецькою освітою у мистецьких школах, станом на останній день періоду», яка має враховувати виключно дітей шкільного віку, які навчаються мистецьких школах **державної та комунальної власності**.

Відповідно до пропозиції МКІП при обрахунку даного показника мають враховуватися також діти шкільного віку, які отримують **додаткові освітні послуги** у мистецьких школах.

При цьому, станом на кінець II кварталу дані за показником мають враховувати, у тому числі, випускників мистецьких шкіл.

Наголошується, що під час обрахунку даних за показником враховується навчання як у мистецьких школах, **які мають статус юридичної особи, так і у їх філіях**.

Показник № 7: Кількість закладів культури державної та комунальної форми власності, в яких проведено капітальний ремонт або реконструкцію

Інформація за показником:

- загальна кількість закладів культури державної та комунальної форми власності станом на останній день періоду;
- кількість закладів культури державної та комунальної форми власності, що перебувають в аварійному стані або потребують капітального ремонту, реконструкції, станом на останній день періоду;
- кількість закладів культури державної та комунальної форми власності, що потребують поточного ремонту, станом на останній день періоду.

Відповідальний за подання даних: МКІП, ОДА (КМДА).

Даний показник був включений до Порядку у 2020 році з метою стимулювання акумуляції ресурсів для забезпечення закладів культури нормальними умовами для роботи та зменшення кількості закладів культури, що знаходяться в аварійному стані. Це, у свою чергу, сприяє забезпеченню доступу до культурних послуг більшої кількості населення.

Відповідно до Порядку під час обрахунку показника 7 «Кількість закладів культури державної та комунальної форми власності, в яких проведено капітальний ремонт або реконструкцію» до закладів культури державної та комунальної форми власності необхідно відносити цілісні майнові комплекси закладів культури державної та комунальної форми власності, а саме:

клубні заклади (клуби, будинки культури, палаци культури тощо);

парки культури та відпочинку;

бібліотеки;

музеї;

архіви;

історико-культурні заповідники;

театрально-видовищні заклади (театри, філармонії тощо);

мистецькі школи та мистецькі коледжі.

При цьому, **філії** закладів культури рахуються і подаються як **окремий заклад.**

Показник № 8: Кількість пам'яток, на які розроблено облікову документацію

Інформація за показником:

- загальна кількість досліджених пам'яток станом на останній день періоду;
- кількість пам'яток, включених до Державного реєстру нерухомих пам'яток України, на які розроблено облікову документацію, станом на останній день періоду.

Відповідальний за подання даних: МКІП, ОДА (КМДА).

Показник був включений до Порядку у 2020 році з метою подальшого якісного проведення ремонтно-реставраційних робіт (оскільки без облікової документації проведення таких робіт не передбачене).

Водночас, відповідно до пропозицій МКІП під час обрахунку показника 8 «Кількість пам'яток, на які розроблено облікову документацію» необхідно враховувати загальну кількість **об'єктів та пам'яток** культурної спадщини та кількість **об'єктів та пам'яток** культурної спадщини, на які розроблено облікову документацію.

МІНІСТЕРСТВО МОЛОДІ ТА СПОРТУ УКРАЇНИ

(показник 9-10)

Показник № 9: Кількість площинних спортивних споруд, на яких забезпечено будівництво (в тому числі нове будівництво, реконструкцію, реставрацію, капітальний ремонт)

Інформація за показником:

- кількість площинних спортивних споруд станом на останній день періоду;
- кількість площинних спортивних споруд, на яких забезпечено будівництво (в тому числі нове будівництво, реконструкцію, реставрацію, капітальний ремонт), станом на останній день періоду.

Відповідальний за подання даних: Мінмолодьспорт, ОДА (КМДА).

Відповідно до пропозицій Мінмолодьспорт під час обрахунку показника 8 «Кількість площинних спортивних споруд, на яких забезпечено будівництво (в тому числі нове будівництво, реконструкцію, реставрацію, капітальний ремонт)» під **площинними спортивними спорудами** необхідно розуміти:

- спортивні майданчики з тренажерним обладнанням;**
- спортивні майданчики з нестандартним тренажерним обладнанням;**
- спортивні майданчики із синтетичним покриттям;**

**тенісні корти;
футбольні поля;
інші спортивні майданчики та споруди.**

При цьому, під час обрахунку показника необхідно враховувати площинні спортивні споруди **державної та комунальної власності**.

Також наголошується, що до «площинних спортивних споруд, на яких забезпечено будівництво (в тому числі нове будівництво, реконструкцію, реставрацію, капітальний ремонт)» необхідно відносити споруди, на яких протягом звітного кварталу **завершено** будівництво (завершено виконання робіт, передбачених кошторисною документацією, і відповідні категорії осіб отримали фактичну можливість використовувати площинну спортивну споруду за призначенням).

Показник № 10: Кількість молодіжних працівників, підготовлених відповідно до Порядку реалізації програми “Молодіжний працівник”, затвердженого наказом Мінмолодьспорту від 19 вересня 2018 р. № 4334

Інформація за показником:

- кількість молоді станом на останній день періоду;
- кількість молодіжних працівників, підготовлених відповідно до Порядку реалізації програми “Молодіжний працівник”, затвердженого наказом Мінмолодьспорту від 19 вересня 2018 р. № 4334, станом на останній день періоду.

Відповідальний за подання даних: Мінмолодьспорт, ОДА (КМДА).

Даний показник було запроваджено у 2020 році на підставі пропозицій Мінмолодьспорту з метою об’єктивної оцінки реалізації програми «Молодіжний працівник» (далі – Програма) та її імплементації в регіонах.

Для забезпечення єдиного підходу під час подання інформації за показником Мінмолодьспортом спільно з ОДА та КМДА було вироблено алгоритм формування інформації за показником 10, де «кількість молоді станом на останній день періоду» вираховується відповідно до статистичного збірника "Розподіл постійного населення України за статтю та віком" Держстату станом на 01 січня 2020 року, це свідчить про те, що **звітність за показником 10 в частині подання інформації щодо кількості молоді за I - II квартал 2021 року буде подаватися станом на 01 січня 2020 року, а інформація у III - IV кварталах 2021 року буде формуватися відповідно до даних статистичного збірника "Розподіл постійного населення України за статтю та віком" Держстату станом на 01 січня 2021 року після його оприлюднення 24**

червня 2021 року (лист Державної служби статистики України від 22.01.2021 № 10.4-15/14-21).

Отже, інформація про кількість молоді станом на останній день періоду за показником 10 подаватиметься станом на 01 січня 2020 року і станом на 01 січня 2021 року, чим і буде зумовлена різниця у цифрах по кількості молоді у I - II кварталах 2021 року і у III - IV кварталах 2021 року впродовж року.

Розрахунок «кількості молодіжних працівників, підготовлених відповідно до Порядку реалізації програми “Молодіжний працівник”, затвердженого наказом Мінмолодьспорту від 19 вересня 2018 р. № 4334, станом на останній день періоду» складатиметься з кількості молодіжних працівників, які пройшли тренінги базового рівня за Програмою і отримали свідоцтво про проходження курсу Програми, що є підтвердженням проходження навчання і відповідає кількості професійно підготовлених фахівців молодіжної сфери.

До розрахунку беруться випускники лише тих базових тренінгів, які були організовані підрозділом обласної/міської державної адміністрації або установою/закладом обласного підпорядкування і проведені на території відповідної області/м. Києва (регіону, який надає інформацію), протягом відповідного звітного періоду.

Разом з тим необхідно врахувати, що можлива відсутність динаміки за показником 10 у звітному періоді в частині підготовки молодіжних працівників одночасно у всіх регіонах у зв'язку із залежністю цієї підготовки від організаційного фактору проведення навчальних курсів за Програмою та врахуванням кількості молоді регіону і потреби у підготовці молодіжних працівників.

Враховуючи зазначене, в розрахунку мінімальної кількості молодіжних працівників (1 молодіжний працівник на 2000 молоді) було застосовано підхід, запозичений в підході до роботи соціальних працівників, оскільки підходи в роботі цих категорій працівників є дещо подібними, при цьому соціальний працівник є визнаною професією з окремими нормативно-правовими актами, які регламентують їх діяльність.

Специфіка діяльності молодіжних працівників передбачає поєднання виконання своїх прямих обов'язків за основним місцем роботи з функцією «Молодіжного працівника», що унеможлиблює детальні та чіткі прорахунки навантаження молодіжних працівників, і оскільки зазвичай вони виконуються на волонтерських засадах.

У зв'язку з цим постає необхідність в розробці кваліфікаційних характеристик такого працівника, його завдань та посадових обов'язків, визначення переліку необхідних знань такого фахівця, межі його відповідальності, що сприятиме чіткій регламентації трудової діяльності молодіжного працівника.

**МІНІСТЕРСТВО З ПИТАНЬ РЕІНТЕГРАЦІЇ
ТИМЧАСОВО ОКУПОВАНИХ ТЕРИТОРІЙ УКРАЇНИ
(показник 11)**

Показник № 11: Підтримка внутрішньо переміщених осіб згідно з регіональними програмами

Інформація за показником:

- загальна кількість внутрішньо переміщених осіб станом на останній день періоду;
- частка коштів зведеного бюджету області, м. Києва та Севастополя, спрямована на підтримку внутрішньо переміщених осіб, станом на останній день періоду.

Відповідальний за подання даних: Мінреінтеграції, Мінсоцполітики, ОДА (КМДА).

З метою підтримки внутрішньо переміщених осіб за пропозицією Мінреінтеграції даний показник був включений до Порядку у 2020 році.

Водночас, ураховуючи відсутність динаміки за показником, повідомляється, що під час оцінювання ефективності діяльності голів обласних, Київської та Севастопольської міських державних адміністрацій за I квартал 2021 року у СКМУ буде розглянута можливість про присвоєння кожній області максимального значення за показником 11 «Підтримка внутрішньо переміщених осіб згідно з регіональними програмами».

На підставі пропозицій Мінреінтеграції під час внесення змін до Порядку даний показник буде **виключений** з додатків 1 та 2 Порядку.

**НАЦІОНАЛЬНА СЛУЖБА ЗДОРОВ'Я УКРАЇНИ
(показники 12-13)**

Показник № 12: Кількість укладених декларацій про вибір лікаря, який надає первинну медичну допомогу

Інформація за показником:

- загальна чисельність населення станом на 1 січня звітного року;
- чисельність населення, що уклало декларації про вибір лікаря, який надає первинну медичну допомогу, станом на останній день періоду.

Відповідальний за подання даних: НСЗУ, ОДА (КМДА).

Реформа системи охорони здоров'я полягає в зміні системи фінансування та запровадженні принципу «гроші ходять за пацієнтом». Її мета – забезпечити всім громадянам України рівний доступ до якісних медичних послуг та перебудувати систему охорони здоров'я так, щоб у її центрі був пацієнт.

Відповідно до цілей діяльності Кабінету Міністрів України **важливо продовжувати медичну реформу та подальший розвиток системи фінансування надання медичних послуг**. Для об'єктивної оцінки реалізації завдання було запроваджено відповідний показник, який спрямований відобразити чисельність населення, що уклало декларації про вибір лікаря, який надає первинну медичну допомогу.

За результатами опрацювання даних за показником виявлено відмінність наданої інформації від МОЗ, НСЗУ та ОДА/КМДА. За погодженням з МОЗ при перегляді Порядку у 2020 році МОЗ було виключено з переліку суб'єктів, які надають інформацію за показником. Натомість інформацію за даним показником до СКМУ подають НСЗУ та ОДА.

! Звертаємо увагу, що інформація про загальну чисельність населення за показником подається станом на 1 січня звітного року, тому не може бути зазначено різні дані в різних кварталах впродовж року.

Показник № 13: Забезпечення підключення центрів екстреної медичної допомоги до інформаційно-аналітичної системи “Централь 103”

Інформація за показником:

- загальна кількість центрів екстреної медичної допомоги станом на останній день періоду;
- загальна кількість центрів екстреної медичної допомоги, які підключено до інформаційно-аналітичної системи “Централь 103”, станом на останній день періоду.

Відповідальний за подання даних: НСЗУ, ОДА (КМДА).

З метою прискорення підключення центрів екстреної медичної допомоги до інформаційно-аналітичної системи “Централь 103” даний показник був включений до Порядку у 2020 році.

Відповідно до результатів оцінювання ефективності діяльності голів обласних, Київської та Севастопольської міських державних адміністрацій за IV квартал 2020 року усі області досягнули максимально можливого значення даного показника (100%).

Ураховуючи зазначене, повідомляється, що під час оцінювання ефективності діяльності голів обласних, Київської та Севастопольської міських державних адміністрацій за I квартал 2021 року у СКМУ буде розглянута можливість про присвоєння кожній області максимального значення за показником 13 «Забезпечення підключення центрів екстреної медичної допомоги до інформаційно-аналітичної системи “Централь 103”».

Під час внесення змін до Порядку даний показник буде **виключений** з додатків 1 та 2 Порядку.

МІНІСТЕРСТВО ОХОРОНИ ЗДОРОВ'Я УКРАЇНИ (показник 14)

Показник № 14: Рівень охоплення щепленнями відповідно до річного календаря профілактичних щеплень в Україні

Інформація за показником:

- загальний обсяг профілактичних щеплень на відповідний календарний рік;
- обсяг проведених профілактичних щеплень станом на останній день періоду.

Відповідальний за подання даних: МОЗ, ОДА (КМДА).

Відповідно до Порядку проведення профілактичних щеплень в Україні та контролю якості й обігу медичних імунобіологічних препаратів, затвердженого наказом МОЗ від 16.09.2011 № 595, **календар профілактичних щеплень в Україні** (далі – Календар) – нормативно-правовий акт центрального органу виконавчої влади, що забезпечує формування державної політики у сфері охорони здоров'я, яким встановлюються перелік обов'язкових профілактичних щеплень та оптимальні строки їх проведення.

Відповідно до цілей діяльності Кабінету Міністрів України **важливо продовжувати працювати над підвищенням довіри людей до вакцинації. Близько 95% населення повинно бути вакциновано відповідно до Календаря. В результаті планується зменшити кількість епідеміологічних спалахів на 30%.** Для об'єктивної оцінки реалізації завдання було запроваджено відповідний показник, який спрямований відобразити чисельність населення, що зробило щеплення відповідно до річного календаря профілактичних щеплень в Україні.

! Звертаємо увагу, що інформація надається тільки про кількість обов'язкових профілактичних щеплень, які передбачені Календарем, безвідносно до кількості вакцинованих осіб.

За погодженням з НСЗУ при перегляді Порядку у 2020 році НСЗУ була виключено з переліку суб'єктів, які надають інформацію за показником. Натомість інформацію за даним показником до СКМУ подають МОЗ та ОДА.

МІНІСТЕРСТВО ІНФРАСТРУКТУРИ УКРАЇНИ
ДЕРЖАВНЕ АГЕНТСТВО АВТОМОБІЛЬНИХ ДОРІГ
(показник 15)

Показник № 15: Протяжність автомобільних доріг загального користування місцевого значення, на яких проведено капітальний ремонт, реконструкцію

Інформація за показником:

- протяжність автомобільних доріг загального користування місцевого значення, що потребують ремонту, реконструкції, станом на 1 січня звітного року;
- протяжність автомобільних доріг загального користування місцевого значення, на яких проведено капітальний ремонт, реконструкцію, наростаючим підсумком з початку року станом на останній день періоду;
- протяжність автомобільних доріг загального користування місцевого значення, на яких проведено поточний (середній) ремонт, наростаючим підсумком з початку року станом на останній день періоду;
- площа автомобільних доріг загального користування місцевого значення, на яких проведено ямковий та поточний дрібний ремонт, наростаючим підсумком з початку року станом на останній день періоду.

Відповідальний за подання даних: Мінінфраструктури, Укравтодор, ОДА.

Відповідно до статті 12 Закону України «Про автомобільні дороги» до повноважень обласних та Севастопольської міської державних адміністрацій належить забезпечення сталого функціонування автомобільних доріг загального користування місцевого значення.

Відповідно до цілей діяльності Кабінету Міністрів України **важливим є продовження реалізації програми «Велике будівництво», створення якісної транспортної та соціальної інфраструктури.** Для об'єктивної оцінки реалізації завдання було запроваджено відповідний показник, який спрямований відобразити стан автомобільних доріг загального користування місцевого значення у регіонах.

МІНІСТЕРСТВО РОЗВИТКУ ГРОМАД ТА ТЕРИТОРІЙ УКРАЇНИ
(показники 16-17)

Показник № 16: Кількість будівель, в яких розміщені органи державної влади і які відповідають вимогам архітектурної доступності для людей з інвалідністю

Інформація за показником:

- загальна кількість будівель, в яких розміщені органи державної влади, станом на останній день періоду;
- загальна кількість будівель, в яких розміщені органи державної влади і які відповідають вимогам архітектурної доступності для людей з інвалідністю, станом на останній день періоду.

Відповідальний за подання даних: Мінрегіон, ОДА (КМДА).

Відповідно до пропозицій Мінрегоіну під час здійснення обрахунку показника 16 «Кількість будівель, в яких розміщені органи державної влади і які відповідають вимогам архітектурної доступності для людей з інвалідністю» до будівель, в яких розміщені органи державної влади, необхідно відносити **будівлі, в яких розміщуються місцеві державні адміністрації та їх структурні підрозділи.**

Відповідність будівель місцевих державних адміністрацій та їх структурних підрозділів вимогам доступності для людей з інвалідністю встановлюються створеними в ОДА комісіями з урахуванням розроблених Мінрегіоном таких **рекомендацій:**

Рекомендації
щодо визначення доступності для осіб з інвалідністю та
інших маломобільних груп населення будівель в яких розміщуються місцеві
державні адміністрації та їх структурні підрозділи

Загальна інформація про об'єкт:			
1	Дата проведення обстеження		
2	Адреса розташування об'єкта		
№ з/п	Критерії доступності будівель, в яких розміщуються місцеві державні адміністрації та їх структурні підрозділи для осіб з інвалідністю та інших маломобільних груп населення	Відповідність Критеріям (так або ні)	Примітки

1.	Шляхи руху до будівлі:		
	1) Місця для безоплатного паркування транспортних засобів, якими керують особи з інвалідністю або водії, які перевозять осіб з інвалідністю знаходяться на відстані не далі ніж 50 метрів від входу до будівлі або споруди, таких місць не менше ніж 10 відсотків від загальної кількості (але не менше ніж одне місце), місця позначені дорожніми знаками та горизонтальною розміткою з піктограмами міжнародного символу доступності;		
	2) Ширина входу на прилеглу територію та ширина дверей, хвірток (у разі їх наявності) становить не менше 0,9 метра;		
	3) Ширина пішохідних доріжок до будівлі становить не менше 1,8 метра;		
	4) Покриття пішохідних доріжок, тротуарів і пандусів рівне (без вибоїн, без застосування у якості верхнього шару покриття насипних або крупноструктурних матеріалів, що перешкоджають пересуванню на кріслах колісних або з милицями);		
	5) У разі наявності на прилеглий території та/або на шляху до будівлі сходів, вони продубльовані пандусом. Нахил пандусу становить не більше ніж 8 відсотків (на 1 метр довжини не більше 8 сантиметрів підйому), уздовж обох боків усіх сходів і пандусів встановлено огорожу з поручнями, поручні пандусів розташовані на висоті 0,7 і 0,9 метра, завершальні частини поручнів продовжені по горизонталі на 0,3 метра (як вгорі так і внизу), або застосовано піднімальні пристрої, що відповідають вимогам державних стандартів, які встановлюють вимоги до зазначеного обладнання. Всі сходи в межах одного маршу однакові за формою в плані, за шириною сходинки і висотою підйому сходинок;		
	б) Систему засобів орієнтації та інформаційної підтримки, а саме тактильні та візуальні елементи доступності передбачені на всіх шляхах руху до будівель і споруд. (включаючи позначення кольором		

	сходинок, порогів, інших об'єктів);		
	7) Міжнародним символом доступності позначено шляхи/напрямки, доступні й безпечні для осіб з інвалідністю та інших маломобільних груп населення.		
2.	Вхідна група		
	1) У разі наявності на вході до будівлі або споруди сходів, вони продубльовані пандусом. Нахил пандусу становить не більше ніж 8 відсотків (на 1 метр довжини не більше 8 сантиметрів підйому), уздовж обох боків усіх сходів і пандусів встановлено огорожу з поручнями, поручні пандусів розташовані на висоті 0,7 і 0,9 метра, завершальні частини поручнів продовжені по горизонталі на 0,3 метра (як вгорі так і внизу), або застосовано піднімальні пристрої, що відповідають вимогам державних стандартів, які встановлюють вимоги до зазначеного обладнання; Всі сходи в межах одного маршу однакові за формою в плані, за шириною сходинки і висотою підйому сходинок.		
	2) Дверні отвори без порогів і перепадів висот, ширина дверних отворів становить не менше ніж 0,9 метра. За наявності порогів висота кожного елемента порога не перевищує 0,02 м. Кути порогів заокруглені. Усі пороги контрастно виділені;		
	3) Розміри в плані тамбура (у разі його наявності) становлять не менше 1,5x1,5м (або такі що дозволяють маневрувати кріслу колісному)		
	4) Майданчик перед входом, а також пандус, сходи, піднімальні пристрої для людей з інвалідністю захищені від атмосферних опадів.		
	5) Відсутні перешкоди (решітка з розміром чарунок більшими за 0,015 м x 0,015м/щітка для витирання ніг, рівень верху яких не співпадає з рівнем підлоги) та перепади висоти підлоги на вході;		
	6) У разі наявності турнікета, його ширина у проясненні становить не менше 1 метра.		
3.	Шляхи руху всередині будівлі і приміщення (окрім технічних та допоміжних приміщень, доступ до яких стороннім особам не передбачено)		

<p>1) У разі наявності на шляхах руху осіб з інвалідністю та інших маломобільних груп населення сходів, вони продубльовані пандусом. Нахил пандусу становить не більше ніж 8 відсотків (на 1 метр довжини не більше 8 сантиметрів підйому), уздовж обох боків усіх сходів і пандусів встановлено огорожу з поручнями, поручні пандусів розташовані на висоті 0,7 і 0,9 метра, завершальні частини поручнів продовжені по горизонталі на 0,3 метра (як вгорі так і внизу), або застосовано піднімальні пристрої, що відповідають вимогам державних стандартів, які встановлюють вимоги до зазначеного обладнання;</p> <p>Всі сходи в межах одного маршу однакові за формою в плані, за шириною сходинки і висотою підйому сходинок.</p>		
<p>2) Дверні отвори (у разі їх наявності на шляхах руху осіб з інвалідністю та інших маломобільних груп населення) без порогів і перепадів висот, ширина дверних отворів становить не менше ніж 0,9 метра. За наявності порогів висота кожного елемента порога не перевищує 0,02 м. Кути порогів заокруглені. Усі пороги контрастно виділені;</p>		
<p>3) Шляхи руху оснащені засобами орієнтування та інформування для осіб з порушеннями зору (зокрема тактильні та візуальні елементи доступності, позначення кольором сходинок, порогів, елементів обладнання, прозорих елементів конструкцій, інших об'єктів) та для осіб з порушеннями слуху (зокрема пристрої для забезпечення текстового або відеозв'язку, тощо), що відповідають вимогам державних стандартів;</p>		
<p>4) У разі розташування приміщень вище першого поверху (окрім технічних та допоміжних приміщень, доступ до яких стороннім особам не передбачено), будівлі обладнано ліфтом, ескалатором, підйомником тощо, доступними для користування осіб з інвалідністю та інших маломобільних груп населення, що відповідають вимогам державних стандартів, які встановлюють вимоги до зазначеного обладнання;</p> <p>Кнопки ліфтів облаштовані тактильними позначками,</p>		

<p>які дублюють текстову інформацію, передбачена наявність звукового сигналізатора. На одвірках входів до ліфта на висоті 1,5 м нанесено рельєфні цифри та продубльовані шрифтом Брайля, що вказують на поверх.</p> <p>Ширина дверей ліфта не менше ніж 0,9 метра. Висота розташування зовнішньої кнопки виклику та висота розташування кнопок керування ліфтом від 900 мм до 1100 мм від підлоги кабіни і поверхової площадки.</p>		
<p>5) Санітарно - гігієнічні приміщення розраховані на осіб з інвалідністю та інші маломобільні групи населення.</p> <p>У туалетах загального користування (у разі їх наявності)(окремо для чоловіків і жінок) виконано універсальну кабіну з можливістю заїзду до неї та переміщення в ній осіб у кріслах колісних.</p> <p>Окремі санітарно-гігієнічні приміщення (з окремим входом) обладнані аварійною (тривожною) сигналізацією з врахуванням осіб з інвалідністю з порушеннями зору та слуху. Привод сигналізації розташовано в межах між 0,8-1,1 м над рівнем підлоги.</p>		
<p>б) Для зручності осіб з інвалідністю міжнародним знаком доступності позначено:</p> <ul style="list-style-type: none"> - шляхи/напрямки, доступні й безпечні для осіб з інвалідністю та інших маломобільних груп населення; - місце розташування пандуса (у разі його наявності); - місце розташування санітарно-гігієнічного приміщення, доступного для осіб з інвалідністю та інших маломобільних груп населення; - напрямок руху до евакуаційних шляхів та виходів, доступних для осіб з інвалідністю та інших маломобільних груп населення. 		
<p>7) За визначеної потреби на вході/виході до/з будівлі встановлено план-схему, що сприятиме самостійній навігації (орієнтуванню) на об'єкті. Відповідна схема виконана в доступних форматах.</p>		
<p>8) У приміщеннях (окрім технічних та допоміжних приміщень, доступ до яких стороннім особам не передбачено), на шляхах руху осіб з інвалідністю та інших маломобільних груп населення штучне</p>		

	освітлення відповідає вимогам санітарних норм.		
	9) Ширина шляху руху в коридорах, приміщеннях (окрім технічних та допоміжних приміщень, доступ до яких стороннім особам не передбачено), галереях на шляхах руху осіб з інвалідністю та інших маломобільних груп населення у чистоті не менша: – при русі в одному напрямку 1,5 м; – при зустрічному русі 1,8 м.		
Доступність забезпечено (в разі відповідності усім наведеним критеріям)			

Показник № 17: Забезпечення прийняття в експлуатацію об'єктів незавершеного будівництва комунальної форми власності, проектний строк реалізації яких перевищено на три та більше років

Інформація за показником:

- кількість об'єктів незавершеного будівництва комунальної форми власності, проектний строк реалізації яких перевищено на три та більше років, станом на останній день періоду;
- кількість прийнятих в експлуатацію об'єктів незавершеного будівництва комунальної форми власності, проектний строк реалізації яких перевищено на три та більше років, станом на останній день періоду.

Відповідальний за подання даних: Мінрегіон, ОДА (КМДА).

Відповідно до цілей діяльності Кабінету Міністрів України **важливим є продовження реалізації програми «Велике будівництво», створення якісної транспортної та соціальної інфраструктури.** Для об'єктивної оцінки реалізації завдання було запроваджено відповідний показник, який спрямований відобразити стан прийняття в експлуатацію об'єктів незавершеного будівництва комунальної форми власності, проектний строк реалізації яких перевищено на три та більше років.

З метою забезпечення об'єктивного подання даних важливо враховувати, що **інформація за показником включає:**

- **заклади освіти** (дитсадки, ясла-садки, центри розвитку дитини, школи-дитсадки, школи-інтернати, ЗНЗ, ПТНЗ, ВНЗ);

- **заклади охорони здоров'я** (станції медичної допомоги, лікарні, амбулаторії, ФАП, хоспіси, санаторії);
- **заклади соціального призначення** (магазини, ринкові комплекси, готелі, кладовища, крематорії, територіальні центри соціального обслуговування, будинки нічного перебування, центри реінтеграції, соціальної адаптації, соціальні готелі, будинки інтернати загального та спеціального типу, центри зайнятості населення);
- **заклади культури** (виставкові зали, бібліотеки, клубні приміщення, кінотеатри, театри, цирки, концертні зали);
- **заклади фізичної культури і спорту** (спортивні зали, басейни криті й відкриті, стадіони, спортивні майданчики);
- **будівлі житлового призначення** (гуртожитки, готелі);
- **об'єкти інфраструктури** (крім доріг, мостів, шляхопроводів).

До **прийнятих в експлуатацію** об'єктів незавершеного будівництва комунальної форми власності відносяться лише ті об'єкти, які відповідно до постанови Кабінету Міністрів України від 13 квітня 2011 р. № 461 «Питання прийняття в експлуатацію закінчених будівництвом об'єктів» **отримали декларацію або сертифікат про готовність об'єкта до експлуатації.**

МІНІСТЕРСТВО ЦИФРОВОЇ ТРАНСФОРМАЦІЇ УКРАЇНИ

(показники 18-21)

Показник № 18: Кількість соціальних закладів, що використовують фіксований широкопуговий доступ до Інтернету із швидкістю не менше 100 Мбіт/с

Інформація за показником:

- загальна кількість соціальних закладів, що повинні бути забезпечені фіксованим широкопуговим доступом до Інтернету із швидкістю не менше 100 Мбіт/с, станом на останній день періоду;
- кількість соціальних закладів, які забезпечені фіксованим широкопуговим доступом до Інтернету із швидкістю не менше 100 Мбіт/с, станом на останній день періоду;
- кількість соціальних закладів, в яких створено WiFi-мережу для забезпечення відкритого безкоштовного доступу відвідувачів до Інтернету, станом на останній день періоду.

Відповідальний за подання даних: Мінцифри, ОДА (КМДА).

У зв'язку із необхідністю забезпечити у соціальних закладах фіксований широкопуговий доступ до Інтернету із швидкістю не менше 100 Мбіт/с відповідно до пропозицій Мінцифри у 2020 році даний показник був включений до Порядку.

При цьому, наголошується, що інформація за показником включає такі соціальні заклади:

- загальноосвітні навчальні заклади;
- зклади дошкільної, професійної (професійно-технічної) освіти;
- центри надання адміністративних послуг;
- центри екстреної медичної допомоги та медицини катастроф;
- зклади охорони здоров'я, що забезпечують надання первинної медичної допомоги;
- зклади охорони здоров'я, що забезпечують надання вторинної (спеціалізованої) медичної допомоги;
- зклади культури;
- спортивно-оздоровчі заклади;
- зклади соціального захисту населення;
- інклюзивно-ресурсні центри;
- пожежно-рятувальні команди та пожежно-рятувальні частини;
- відомчі заклади МВС.

Показник № 19: Охоплення територій області системою рухомого мобільного зв'язку четвертого покоління (4G)

Інформація за показником:

- відсотків населення, що має доступ до системи рухомого мобільного зв'язку четвертого покоління (4G).

Відповідальний за подання даних: Мінцифри.

Відповідно до пропозицій Мінцифри даний показник був включений до Порядку у 2020 році.

Водночас, урахувуючи відсутність динаміки за зазначеним показником, повідомляється, що під час оцінювання ефективності діяльності голів обласних, Київської та Севастопольської міських державних адміністрацій за I квартал 2021 року у СКМУ буде розглянута можливість про присвоєння кожній області максимального значення за показником 19 «Охоплення територій області системою рухомого мобільного зв'язку четвертого покоління (4G)».

Під час внесення змін до Порядку даний показник буде **виключений** (відтермінований до застосування) з додатків 1 та 2 Порядку.

Показник № 20: Забезпечення доступу населення до адміністративних послуг

Інформація за показником:

- загальна кількість центрів надання адміністративних послуг;
- загальна чисельність наявного населення станом на 1 січня відповідного року.

Відповідальний за подання даних: Мінцифри, ОДА.

З метою забезпечення належного доступу населення до адміністративних послуг через мережу ЦНАПів відповідно до пропозицій Мінцифри у 2020 році даний показник був включений до Порядку у 2020 році.

Водночас, відповідно до рекомендацій Мінцифри під час обрахунку показника 20 «Забезпечення доступу населення до адміністративних послуг» необхідно враховувати дані щодо кількості центрів надання адміністративних послуг **без урахування** кількості територіальних підрозділів та віддалених робочих місць адміністраторів.

Показник № 21: Кількість трансформованих центрів надання адміністративних послуг, утворених райдержадміністраціями, у центри надання адміністративних послуг органів місцевого самоврядування

Інформація за показником:

- загальна кількість центрів надання адміністративних послуг, утворених райдержадміністраціями;
- кількість трансформованих центрів надання адміністративних послуг, утворених райдержадміністраціями, станом на останній день періоду.

Відповідальний за подання даних: Мінцифри, ОДА.

Відповідно до пропозицій Мінцифри у 2020 році даний показник був включений до Порядку.

Водночас, 29 листопада 2020 року набрав чинності Закон України «Про внесення змін до деяких законодавчих актів України щодо оптимізації мережі та функціонування центрів надання адміністративних послуг та удосконалення доступу до адміністративних послуг, які надаються в електронній формі» (далі – Закон).

Відповідно до розділу II «Прикінцеві та перехідні положення» вказаного Закону ЦНАПи, утворені при районних державних адміністраціях, функціонують до початку роботи ЦНАПів, утворених відповідними міськими, селищними радами в

адміністративних центрах районів (станом на 1 січня 2020 р.), але не пізніше 31 грудня 2021 р.

Кабінету Міністрів України протягом трьох місяців з дня набрання чинності цим Законом встановлено розробити за участю обласних, районних державних адміністрацій, відповідних міських, селищних рад та затвердити план створення ЦНАПів міськими, селищними радами, що здійснюють свої повноваження в населених пунктах - адміністративних центрах районів (станом на 1 січня 2020 р.), та ліквідації ЦНАПів, утворених при районних державних адміністраціях.

Оскільки Законом передбачається ліквідація ЦНАПів, утворених при районних державних адміністраціях, за вказаним показником інформація від Мінцифри у III та IV кварталах надавалася щодо кількості «заміщених» ЦНАПів райдержадміністрацій ЦНАПами органів місцевого самоврядування.

Ураховуючи зазначене, відповідно до рекомендацій Мінцифри під час оцінювання ефективності діяльності голів обласних, Київської та Севастопольської міських державних адміністрацій за I квартал 2021 року для обрахунку показника 21 «кількість трансформованих центрів надання адміністративних послуг, утворених райдержадміністраціями, у центри надання адміністративних послуг органів місцевого самоврядування» **необхідно подавати інформацію про ЦНАП як про трансформований у випадку ліквідації ЦНАПу райдержадміністрації та утворення відповідного ЦНАПу органу місцевого самоврядування у межах одного кварталу.**

При цьому, якщо одночасно функціонували ЦНАП районної державної адміністрації та ЦНАП органу місцевого самоврядування, ЦНАП районної державної адміністрації було ліквідовано, то такий ЦНАП районної державної адміністрації **не вважається трансформованим.**

ДЕРЖАВНЕ АГЕНТСТВО З ЕНЕРГОЕФЕКТИВНОСТІ ТА ЕНЕРГОЗБЕРЕЖЕННЯ УКРАЇНИ (показник 22)

Показник № 22: Сумарна потужність альтернативних джерел енергії (електричної та теплової)

Інформація за показником:

- сумарна потужність усіх джерел енергії (електричної та теплової) станом на останній день періоду;
- сумарна потужність альтернативних джерел енергії (електричної та теплової) станом на останній день періоду.

Відповідальний за подання даних: Держенергоефективності, ОДА.

Відновлювана енергетика сприяє вирішенню екологічного питання та економічної незалежності домогосподарств, регіонів і країни. Екологічна ситуація є засадничою складовою розвитку регіону в частині збільшення його привабливості.

Відповідно до цілей діяльності Кабінету Міністрів України важливим є **підвищення енергоефективності за ланцюгом від виробництва до споживання енергії, стимулювання енергоефективних заходів, залучення інвестицій для впровадження енергоефективних та інноваційних технологій.** Для об'єктивної оцінки реалізації завдання було запроваджено відповідний показник, який спрямований відобразити потужність альтернативних джерел енергії (електричної та теплової) у регіонах.

З метою подання об'єктивної інформації за показником було уніфіковано критерії, які підлягають для інформуванню за показником:

- **альтернативні джерела енергії** (об'єкти електроенергетики виробників електричної енергії з альтернативних джерел енергії, виробники за «зеленим» тарифом або аукціонною ціною);

- **об'єкти електроенергетики споживачів електричної енергії з альтернативних джерел енергії** (приватні домогосподарства, енергетичні кооперативи);

- **об'єкти теплоенергетики, що виробляють теплову енергію з альтернативних джерел енергії.**

Інформація за показником подається **про потужність (МВт), а не про обсяг виробленої енергії (кВт·год).**

МІНІСТЕРСТВО ЗАХИСТУ ДОВКІЛЛЯ ТА ПРИРОДНИХ РЕСУРСІВ **(показники 23-24)**

Показник № 23: Рівень охоплення територіями та об'єктами природно-заповідного фонду

Інформація за показником:

- площа адміністративно-територіальної одиниці, яка охоплена територіями та об'єктами природно-заповідного фонду;

- площа адміністративно-територіальної одиниці, яка повинна бути охоплена територіями та об'єктами природно-заповідного фонду відповідно до постанови Кабінету Міністрів України від 6 серпня 2014 р. № 385 “Про затвердження Державної стратегії регіонального розвитку на період до 2020 року”.

Відповідальний за подання даних: Міндовкілля, ОДА, (КМДА).

Державною стратегією регіонального розвитку на період до 2020 року, яка затверджена постановою Кабінету Міністрів України від 6 серпня 2014 р. № 385, для кожної області було визначено площу адміністративно-територіальної одиниці, яка повинна бути охоплена територіями та об'єктами природно-заповідного фонду. Водночас, Державною стратегією регіонального розвитку на 2021 – 2027 роки, затвердженою постановою Кабінету Міністрів України від 05 серпня 2020 р. № 695, розмір площі, яка повинна бути охоплена територіями та об'єктами природно-заповідного фонду, для кожної області не визначається.

Міндовкілля у листі від 01.04.2021 №1/14.4.1/1262-21 надав у СКМУ пропозиції щодо внесення змін до Порядку в частині даного показника.

Ураховуючи зазначене, повідомляється, що під час оцінювання ефективності діяльності голів обласних, Київської та Севастопольської міських державних адміністрацій за I квартал 2021 року у СКМУ буде розглянута можливість про присвоєння кожній області максимального значення за показником 23 «Рівень охоплення територіями та об'єктами природно-заповідного фонду».

Під час внесення змін до Порядку даний показник буде **скореговано** відповідно до пропозицій Міндовкілля.

Показник № 24: Забезпечення ліквідації несанкціонованих і неконтрольованих звалищ відходів

Інформація за показником:

- загальна площа несанкціонованих і неконтрольованих звалищ відходів станом на перший день періоду;
- загальна площа ліквідованих несанкціонованих і неконтрольованих звалищ відходів станом на останній день періоду.

Відповідальний за подання даних: Міндовкілля, ОДА (КМДА).

З метою зменшення кількості несанкціонованих і неконтрольованих звалищ відходів відповідно до пропозицій Міндовкілля у 2020 році даний показник був включений до Порядку.

Водночас, ураховуючи, що під час оцінювання ефективності діяльності голів обласних, Київської та Севастопольської міських державних адміністрацій за IV квартал 2021 Міндовкілля не надавало до СКМУ інформацію згідно з вимогами Порядку, повідомляється, що під час оцінювання ефективності діяльності голів обласних, Київської та Севастопольської міських державних адміністрацій за I квартал 2021 року у СКМУ буде розглянута можливість про присвоєння кожній

області максимального значення за показником 24 «Забезпечення ліквідації несанкціонованих і неконтрольованих звалищ відходів».

Під час внесення змін до Порядку даний показник буде **виключений** (відтермінований) з додатків 1 та 2 Порядку.

ДЕРЖАВНА СЛУЖБА УКРАЇНИ З ПИТАНЬ ГЕОДЕЗІЇ, КАРТОГРАФІЇ ТА КАДАСТРУ (показник 25)

Показник № 25: Рівень інвентаризації земель регіону державної та комунальної форми власності

Інформація за показником:

- загальна площа земель регіону державної та комунальної форми власності станом на 1 січня звітного року;
- загальна площа інвентаризованих земель регіону державної та комунальної форми власності станом на останній день періоду.

Відповідальний за подання даних: Держгеокадастр, ОДА.

Відповідно до Порядку проведення інвентаризації земель, затвердженого постановою Кабінету Міністрів України від 5 червня 2019 р. № 476, **інвентаризація** земель проводиться з метою встановлення місця розташування об'єктів землеустрою, їх меж, розмірів, правового статусу, виявлення земель, що не використовуються, використовуються нераціонально або не за цільовим призначенням, виявлення і консервації деградованих сільськогосподарських угідь і забруднених земель, встановлення кількісних та якісних характеристик земель, необхідних для ведення Державного земельного кадастру, здійснення державного контролю за використанням та охороною земель і прийняття на їх основі відповідних рішень органами виконавчої влади та органами місцевого самоврядування.

Однією із цілей діяльності Кабінету Міністрів України є **реалізація земельної реформи**. З метою забезпечення процесу переходу до відкритого ринку землі було запроваджено відповідний показник, який спрямований відобразити рівень інвентаризації земель державної та комунальної власності у регіонах.

З метою вироблення єдиного підходу до надання інформації за показником Держгеокадастром спільно з Мінекономіки та СКМУ проведено нараду щодо уточнення інформації за показником для керівників головних управлінь Держгеокадастру в областях та визначено алгоритм подання інформації:

- інформація про **загальну площу земель регіону державної та комунальної власності** включає площу земельних ділянок державної та комунальної власності,

відомості про які **внесено** до Державного земельного кадастру, та площу земель, відомості про які **не внесено** до Державного земельного кадастру, та подається за даними державної статистичної звітності станом на 01.01.2016.

- інформація про **загальну площу інвентаризованих земель регіону державної та комунальної власності** визначається за даними Державного земельного кадастру, **незалежно від того, на підставі якої документації із землеустрою були внесені відомості про земельні ділянки** до Державного земельного кадастру.



Зверніть увагу, що Держгеокадастром на початку місяця, що настає за звітним кварталом, надаватиметься інформація, підготовлена на підставі Державного земельного кадастру.

МІНІСТЕРСТВО РОЗВИТКУ ГРОМАД ТА ТЕРИТОРІЙ УКРАЇНИ
ДЕРЖАВНА КАЗНАЧЕЙСЬКА СЛУЖБА УКРАЇНИ
(показник 26)

Показник № 26 Виконання бюджетної програми «Державний фонд регіонального розвитку»

Особливістю програми «Державний фонд регіонального розвитку» є відхід від практики фінансування з державного бюджету переважно капітального та поточного ремонтів невзаємопов'язаних, маловартісних об'єктів бюджетної сфери, які домінують в переліках фінансування за кошти субвенції на здійснення заходів щодо соціально-економічного розвитку окремих територій, і запровадження натомість фінансування проектів регіонального розвитку, відібраних на конкурсній основі відповідно до регіональних стратегій розвитку та планів заходів з їх реалізації.

Відповідно до Порядку підготовки, оцінки та відбору інвестиційних програм і проектів регіонального розвитку, що можуть реалізовуватися за рахунок коштів державного фонду регіонального розвитку, затвердженого постановою Кабінету Міністрів України від 18 березня 2015 р. № 196, для проведення оцінки та попереднього конкурсного відбору інвестиційних програм і проектів обласні, Київська та Севастопольська міські держадміністрації утворюють відповідні регіональні комісії.

Одними з цілей діяльності Кабінету Міністрів України є **створення якісної транспортної та соціальної інфраструктури, а також формування ефективного місцевого самоврядування**. З метою забезпечення об'єктивної оцінки цих завдань було запроваджено відповідний показник, який спрямований відобразити **ефективність виконання бюджетної програми «Державний фонд регіонального розвитку» у регіонах та країні в цілому**.

Ураховуючи специфіку та основні етапи програми «Державний фонд регіонального розвитку», цей показник був розділений на два підпоказники:

Показник № 26.1: Підготовчий етап – оголошення та проведення конкурсного відбору

Інформація за показником:

- оголошення про проведення оцінки та конкурсного відбору інвестиційних програм і проектів, що можуть реалізовуватися за рахунок коштів державного фонду регіонального розвитку у звітному році;
- проведення оцінки та конкурсного відбору регіональною комісією інвестиційних програм і проектів регіонального розвитку, що можуть реалізовуватися за рахунок коштів державного фонду регіонального розвитку у звітному році;
- формування за результатами оцінки та конкурсного відбору, проведених регіональною комісією, узагальненого переліку інвестиційних програм і проектів, що можуть реалізовуватися на відповідній території за рахунок коштів державного фонду регіонального розвитку у звітному році, та подання його в установленому порядку Мінрегіону;
- схвалення комісією з оцінки та відбору інвестиційних програм та проектів регіонального розвитку, що можуть реалізовуватися за рахунок коштів державного фонду регіонального розвитку, утвореною Мінрегіоном, оцінки та перевірки відповідності поданих обласними, Київською та Севастопольською міськими держадміністраціями документів вимогам законодавства (крім пропозицій стосовно програм і проектів, що мають на меті розвиток спортивної інфраструктури, погоджених з МКМС, та проектів - переможців конкурсного відбору Всеукраїнський громадський бюджет”).

Відповідно до абзацу 44 пункту 7 постанови Кабінету Міністрів України від 24 січня 2020 р. № 35 даний показник розглядається у **I та II кварталах звітнього року**.

При цьому, за виконання його кожної складової частини присвоюється коефіцієнт **0,25**.

Показник № 26.2: Етап фінансування – рівень використання коштів державного фонду регіонального розвитку

Інформація за показником:

- обсяг коштів, передбачений розподілом на відповідний рік за загальним та спеціальним фондом;
- обсяг спрямованих асигнувань наростаючим підсумком з початку року станом на останній день періоду;
- обсяг касових видатків наростаючим підсумком з початку року станом на останній день періоду.

Відповідальні за подання даних: Казначейство, ОДА (КМДА).

Дані по показнику подаються після спрямування Мінфіном асигнувань за бюджетною програмою.

З метою подання об'єктивної інформації за показником звертаємо увагу, що обсяг коштів, передбачений розподілом на відповідний рік за загальним та спеціальним фондом – це обсяг коштів, який затверджено розпорядженням Кабінету Міністрів України; обсяг спрямованих асигнувань – це обсяг коштів, який отримано на рахунок розпорядника бюджетних коштів II рівня; обсяг касових видатків – це обсяг коштів, які перераховано замовником на рахунки постачальників та/або підрядників за виконані роботи й надані послуги.

При цьому, відповідно до абзацу 44 пункту 7 постанови Кабінету Міністрів України від 24 січня 2020 р. № 35 даний показник розглядається у кварталі, у якому розпочато фінансування державного фонду регіонального розвитку.

ДЕРЖАВНА КАЗНАЧЕЙСЬКА СЛУЖБА УКРАЇНИ
(показник 27-28)

Показник № 27: Рівень використання коштів дорожнього фонду, передбачених для будівництва, реконструкції, ремонту та утримання автомобільних доріг загального користування місцевого значення, вулиць і доріг комунальної власності у населених пунктах

Інформація за показником:

- обсяг коштів, передбачених розподілом на відповідний рік за загальним та спеціальним фондом;
- обсяг спрямованих асигнувань наростаючим підсумком з початку року станом на останній день періоду;
- касові видатки наростаючим підсумком з початку року станом на останній день періоду.

Відповідальні за подання даних: Казначейство, ОДА (КМДА).

Відповідно до пункту 2 **Порядку спрямування коштів державного дорожнього фонду**, затвердженого постановою Кабінету Міністрів України від 20 грудня 2017 р. № 1085 одним із напрямів спрямування бюджетних коштів є фінансове забезпечення будівництва, реконструкції, ремонту та утримання автомобільних доріг загального користування місцевого значення, вулиць і доріг комунальної власності у населених пунктах.

Однією із цілей діяльності Кабінету Міністрів України є **створення якісної транспортної та соціальної інфраструктури**. З метою забезпечення об'єктивної оцінки завдань було запроваджено відповідний показник, який спрямований відобразити стан використання коштів дорожнього фонду, передбачених для будівництва, реконструкції, ремонту та утримання автомобільних доріг загального користування місцевого значення, вулиць і доріг комунальної власності у населених пунктах.

Важливо, що інформація по показнику має подаватися з урахуванням перехідних залишків.

З метою подання об'єктивної інформації за показником звертаємо увагу, що обсяг коштів, передбачений розподілом на відповідний рік за загальним та спеціальним фондом – це обсяг коштів, який затверджено розпорядженням Кабінету Міністрів України; обсяг спрямованих асигнувань – це обсяг коштів, який отримано на рахунок розпорядника бюджетних коштів II рівня; обсяг касових видатків – це обсяг коштів, які перераховано замовником на рахунки постачальників та/або підрядників за виконані роботи й надані послуги.

Показник № 28: Рівень використання субвенцій на розвиток освіти

Інформація за показником:

- обсяг коштів, передбачених розподілом на відповідний рік за загальним та спеціальним фондом;
- обсяг спрямованих асигнувань наростаючим підсумком з початку року станом на останній день періоду;
- касові видатки наростаючим підсумком з початку року станом на останній день періоду.

Відповідальні за подання даних: Казначейство, ОДА (КМДА).

У зв'язку із необхідністю підвищення рівня видатків на розвиток освіти даний показник був включений до Порядку у 2020 році.

Наголошується, що обсяг спрямованих асигнувань та касові видатки подаються до СКМУ наростаючим підсумком з початку року станом на останній день періоду.

Водночас, враховуючи, що видатки розпорядників коштів нижчого рівня відбуваються виключно через органи Державного казначейства України, дані за показниками, які подають ОДА (КМДА), не повинні відрізнитись від даних, які подає Державна казначейська служба України.

МІНІСТЕРСТВО ФІНАНСІВ УКРАЇНИ

(показники 29-34)

Показник № 29: Рівень надходжень податку на доходи фізичних осіб на одну особу наявного населення станом на 1 січня попереднього року

Інформація за показником:

- обсяг податку на доходи фізичних осіб на одну особу станом на звітну дату;
- обсяг податку на доходи фізичних осіб на одну особу у відповідному періоді попереднього року.

Відповідальні за подання даних: Мінфін, ОДА (КМДА).

Прямі податки є вагомим засобом формування доходів бюджету України. Крім того, прямі податки є важливим інструментом державного регулювання доходів платників, інвестицій, нагромадження капіталу, ділової активності, сукупного споживання та інших важливих чинників цілісності, стабільності та розвитку суспільства. Одним із головних елементів податкової системи України є прибуткове оподаткування громадян, зокрема податок на доходи фізичних осіб (ПДФО).

Основною метою введення податку з доходів фізичних осіб є забезпечення надходжень та створення рівно напруженого податкового тиску на основі прямого визначення доходів платника податків. Розміри ставок ПДФО визначені у ст. 167 Податкового кодексу України.

З метою забезпечення об'єктивної оцінки **надходжень податку на доходи фізичних осіб** в регіонах було запроваджено відповідний показник, який спрямований відобразити стан справ шляхом порівняння обсягу податку на доходи фізичних осіб на одну особу станом на звітну дату з обсягом податку на доходи фізичних осіб на одну особу у відповідному періоді попереднього року.

Показник № 30: Рівень виконання доходів загального фонду зведеного бюджету області, мм. Києва та Севастополя (без міжбюджетних трансфертів)

Інформація за показником:

- обсяг коштів, затверджений місцевими радами на відповідний рік (з урахуванням змін);
- обсяг надходження коштів наростаючим підсумком з початку року станом на звітну дату.

Відповідальні за подання даних: Мінфін, ОДА (КМДА).

Виконання бюджету за доходами є важливим етапом бюджетного процесу. Виконати бюджет за доходами означає в повному обсязі мобілізувати податки, збори та інші обов'язкові платежі, а також розподілити їх між рівнями бюджетної системи відповідно до бюджетного законодавства

З метою забезпечення об'єктивної оцінки **виконання доходів загального фонду зведеного бюджету області, мм. Києва та Севастополя** було запроваджено відповідний показник, який спрямований відобразити інформацію про обсяг коштів, затверджений місцевими радами на відповідний рік (з урахуванням змін), та обсяг надходження коштів наростаючим підсумком з початку року станом на звітну дату.

Показник № 31: Обсяг доходів зведеного бюджету області, мм. Києва та Севастополя (без міжбюджетних трансфертів)

Інформація за показником:

- обсяг надходження коштів загального фонду наростаючим підсумком з початку року станом на звітну дату;
- обсяг надходження коштів загального фонду наростаючим підсумком з початку року у відповідному періоді попереднього року;
- обсяг надходження коштів спеціального фонду наростаючим підсумком з початку року станом на звітну дату;
- обсяг надходження коштів спеціального фонду наростаючим підсумком з початку року у відповідному періоді попереднього року.

Відповідальні за подання даних: Мінфін, ОДА (КМДА).

Відповідно до статті 6 Бюджетного кодексу України **зведений бюджет є сукупністю показників бюджетів, що використовуються для аналізу та прогнозування економічного і соціального розвитку держави.**

З метою відслідковування стану економічного та соціального розвитку держави в цілому було запроваджено відповідний показник, який спрямований відобразити **обсяг доходів зведеного бюджету області, мм. Києва та Севастополя.**

Показник № 32: Обсяг капітальних видатків зведеного бюджету області, мм. Києва та Севастополя

Інформація за показником:

- обсяг касових видатків наростаючим підсумком з початку року станом на звітну дату;
- обсяг касових видатків наростаючим підсумком з початку року у відповідному періоді попереднього року.

Відповідальні за подання даних: Мінфін, ОДА (КМДА).

Відповідно до Інструкції щодо застосування економічної класифікації видатків бюджету та Інструкції щодо застосування класифікації кредитування бюджету **капітальні видатки** – це видатки, які спрямовуються на придбання основного капіталу (обладнання і предметів довгострокового користування), необоротних активів (у тому числі землі, нематеріальних активів тощо), на капітальні інвестиції, капітальний ремонт; на створення державних запасів і резервів; на придбання капітальних активів; невідплатні платежі, компенсацію втрат, пов'язаних з пошкодженням основного капіталу.

З метою забезпечення формування загальної картини щодо витрачання бюджетних коштів у регіонах відповідно до кошторисних асигнувань було запроваджено відповідний показник, який спрямований відобразити **обсяг капітальних видатків зведеного бюджету області, мм. Києва та Севастополя** шляхом порівняння обсягу касових видатків наростаючим підсумком з початку року станом на звітну дату з обсягом касових видатків наростаючим підсумком з початку року у відповідному періоді попереднього року.

Показник № 33: Рівень надходження плати за землю (земельного податку та орендної плати) до зведеного бюджету області, мм. Києва та Севастополя

Інформація за показником:

- обсяг надходження плати за землю наростаючим підсумком з початку року на звітну дату;
- обсяг надходження плати за землю наростаючим підсумком з початку року у відповідному періоді попереднього року.

Відповідальні за подання даних: Мінфін, ОДА (КМДА).

Відповідно до Податкового кодексу України **земельний податок – обов'язковий платіж, що справляється з власників земельних ділянок та земельних часток (паїв), а також постійних землекористувачів.**

Однією із цілей діяльності Кабінету Міністрів України є **реалізація земельної реформи.** З метою вивчення ситуації щодо оподаткування землі було запроваджено відповідний показник, який спрямований відобразити рівень надходження плати за землю (земельного податку та орендної плати) до зведеного бюджету області, м. Києва та Севастополя.

Показник № 34: Прострочена кредиторська заборгованість з виплати заробітної плати (з нарахуваннями) працівникам бюджетних установ, які утримуються за рахунок коштів місцевих бюджетів

Інформація за показником: обсяг простроченої кредиторської заборгованості з виплати заробітної плати (з нарахуваннями) працівникам бюджетних установ, які утримуються за рахунок коштів місцевих бюджетів, станом на звітну дату.

Відповідальні за подання даних: Мінфін, ОДА (КМДА).

З метою моніторингу ситуації стосовно вжитих заходів у регіонах щодо **забезпечення своєчасних розрахунків по оплаті праці працівникам бюджетних установ, які утримуються за рахунок коштів відповідних місцевих бюджетів,** було запроваджено відповідний показник, який спрямований відобразити дані про наявність простроченої кредиторської заборгованості з виплати заробітної плати (з нарахуваннями) працівникам таких бюджетних установ.

**МІНІСТЕРСТВО РОЗВИТКУ ЕКОНОМІКИ, ТОРГІВЛІ ТА
СІЛЬСЬКОГО ГОСПОДАРСТВА УКРАЇНИ
(показники 35-37)**

Показник № 35: Вартість закупівель, проведених обласними, Київською та Севастопольською міськими держадміністраціями, їх структурними підрозділами та підприємствами, установами, організаціями, які належать до сфери їх управління, в електронній системі закупівель

Інформація за показником:

- сума коштів за договорами, укладеними обласними, Київською та Севастопольською міськими держадміністраціями, їх структурними підрозділами та підприємствами, установами, організаціями, які належать до сфери їх управління, в електронній системі закупівель нарастаючим підсумком з початку року станом на останній день періоду;
- сума коштів за договорами, укладеними обласними, Київською та Севастопольською міськими держадміністраціями, їх структурними підрозділами та підприємствами, установами, організаціями, які належать до сфери їх управління, без застосування електронної системи закупівель нарастаючим підсумком з початку року станом на останній день періоду;
- сума коштів за договорами, укладеними обласними, Київською та Севастопольською міськими держадміністраціями, їх структурними підрозділами та підприємствами, установами, організаціями, які належать до сфери їх управління, усього нарастаючим підсумком з початку року станом на останній день періоду.

Відповідальні за подання даних: Мінекономіки, ОДА (КМДА).

Законом України «Про публічні закупівлі» визначено правові та економічні засади здійснення закупівель товарів, робіт і послуг для забезпечення потреб держави, територіальних громад та об'єднаних територіальних громад.

З метою вивчення стану щодо забезпечення ефективного та прозорого здійснення закупівель, створення конкурентного середовища у сфері публічних закупівель у регіонах було запроваджено відповідний показник, який спрямований відобразити вартість закупівель, проведених обласними, Київською та Севастопольською міськими держадміністраціями, їх структурними підрозділами та

підприємствами, установами, організаціями, які належать до сфери їх управління, в електронній системі закупівель.

Зверніть увагу, що:

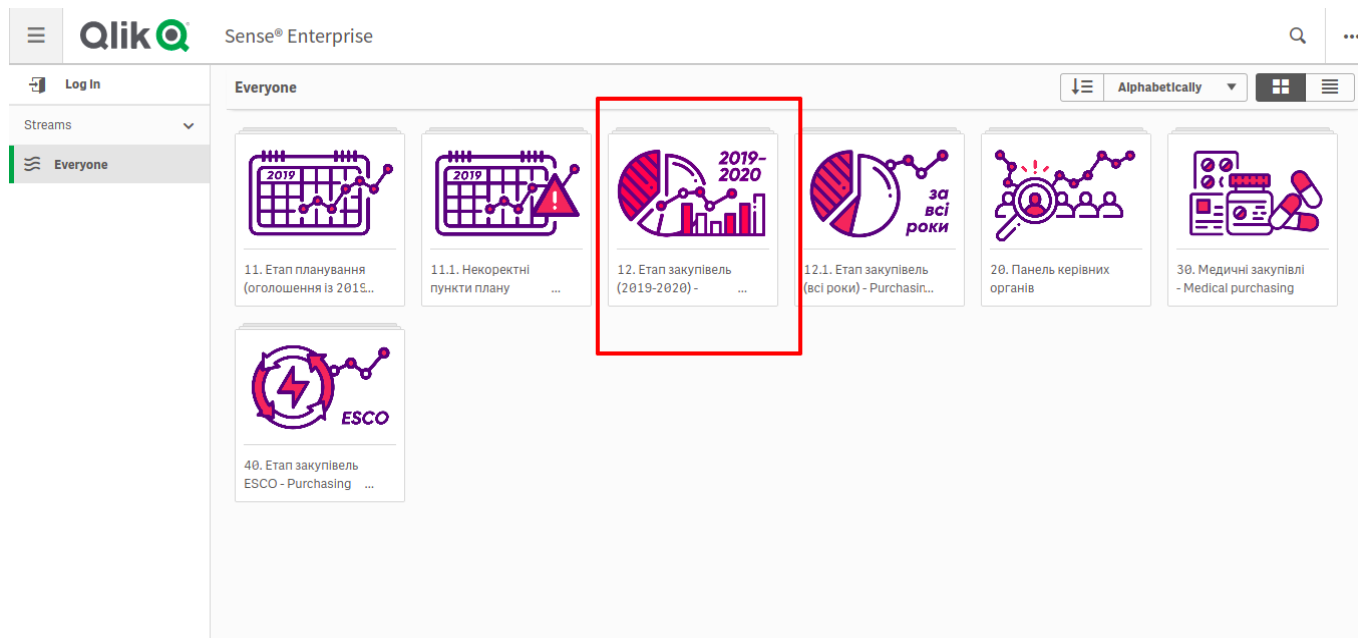
- для надання інформації «сума коштів за договорами, укладеними обласними, Київською та Севастопольською міськими держадміністраціями, їх структурними підрозділами та підприємствами, установами, організаціями, які належать до сфери їх управління, в електронній системі закупівель нарастаючим підсумком з початку року станом на останній день періоду» взято дані за процедурами: відкриті торги, відкриті торги з публікацією англійською мовою, переговорна процедура для потреб оборони, допорогові закупівлі виключно за завершеними лотами виходячи з дати публікації договору з розрахунку його початкової суми;

- для надання інформації «сума коштів за договорами, укладеними обласними, Київською та Севастопольською міськими держадміністраціями, їх структурними підрозділами та підприємствами, установами, організаціями, які належать до сфери їх управління, без застосування електронної системи закупівель нарастаючим підсумком з початку року станом на останній день періоду» взято дані за процедурами: переговорна процедура, переговорна процедура за нагальною потребою, процедура звітування про укладений договір виключно за завершеними лотами виходячи з дати публікації договору з розрахунку його початкової суми (ОДА додають також суму договорів про закупівлю, інформація щодо яких відсутня в електронній системі закупівель).

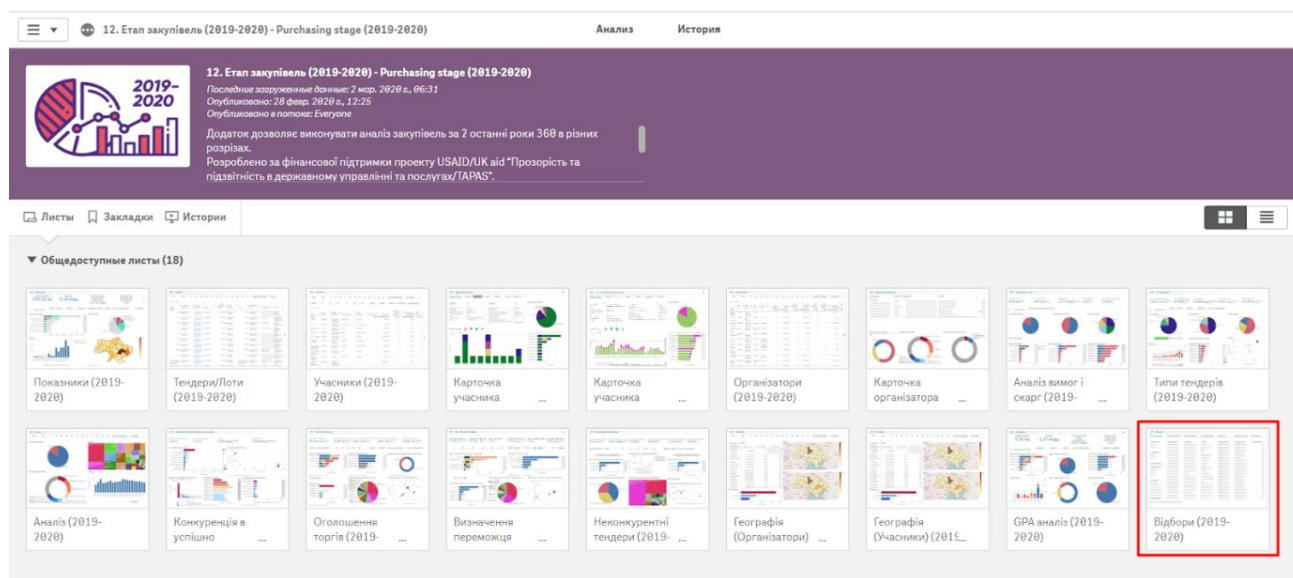
З метою подання об'єктивної інформації за показником Мінекономіки, СКМУ, ДП «Прозорро», Transparency International Україна спільно з обласними та Київською міською державними адміністраціями провели селекторну нараду щодо узгодження даних. А також було виписано алгоритм роботи з аналітичним модулем bi.prozorro.org, який наведено нижче.

Алгоритм обчислення суми коштів за договорами в електронній системі та без її використання:

1. Зайдіть на головну сторінку <https://bi.prozorro.org>



2. Перейдіть на додаток «Етап закупівель 2020-2021» і виберіть лист «Відбори»



3. Оберіть на листі «Відбори»:

Статус лота: Завершений лот закупівлі

Процедури закупівлі (Тип методу закупівлі): Відкриті торги, Відкриті торги із публікацією англійською мовою, Допорогові закупівлі, Е-каталоги, Закупівлі за рамковою угодою, Переговорна процедура для потреб оборони

Статус лота - завершений

Процедури:
Відкриті торги
Відкриті торги із публікацією англійською мовою
Допорогові закупівлі
Е-каталоги
Закупівлі за рамковою угодою
Переговорна процедура(для потреб оборони)

Останні дата, час зміни даних: 02.03.2020 01:49:22

4. Перейдіть на вкладку «Selections»

Обираємо "Selections"

Останні дата, час зміни даних: 02.03.2020 01:49:22

5. Знайдіть вимір «Дата публікації договору», при цьому перевірте чи наявна відмітка біля App dimensions Show fields.

Знайдіть вимір під назвою
Дата публікації договору

Виберіть проміжок дат

Дата публікації догово...
10.01.2019
11.01.2019
14.01.2019
15.01.2019
16.01.2019
17.01.2019
18.01.2019
19.01.2019

6. Оберіть всі дати за звітний період

Вимір можна задати проміжком, для третього кварталу це:
>31.12.2018 <01.10.2019

Дата публікації оскар...	Дата публікації останн...	Дата публікації останн...	Дата публікації призна...
07.02.2019	03.10.2016	04.01.2019	15.03.2019
18.02.2019	24.10.2016	08.01.2019	20.03.2019
12.03.2019	01.11.2016	09.01.2019	11.04.2019
20.03.2019	08.11.2016	10.01.2019	17.04.2019
21.03.2019	09.11.2016	11.01.2019	08.05.2019
26.03.2019	02.12.2016	12.01.2019	11.05.2019
27.03.2019	20.12.2016	13.01.2019	17.05.2019
05.04.2019	31.12.2016	14.01.2019	21.05.2019

7. Якщо Ви надали інформацію щодо вашої ієрархії, Ви можете скористатися виміром Головний орган, проте переконайтеся в тому, що всі ЄДРПОУ, які вам належать, потраплять у вибірку. Якщо ж ні – доведеться обирати всі ЄДРПОУ вручну.

12. Етап закупівель (2019-2020) - Purchasing stage (2019-2020)

Analysis Story

Тендери/Лоти (2019-2020)

Selections (In default state)

Статус лота

- Завершено лот закупівлі ✓
- Активний лот закупівлі
- Неуспішний лот закупівлі
- Скасовано лот закупівлі

Тип методу закупівлі

- Відкриті торги ✓
- Відкриті торги із публікацією... ✓
- Допорогова закупівля ✓
- Переговорна процедура
- Переговорна процедура за на...
- Процедура звітування про укл...
- Е-каталоги
- Переговорна процедура (для ...)

Дата публікації дог...

- 07.02.2019 ✓
- 08.02.2019 ✓
- 11.02.2019 ✓
- 12.02.2019 ✓
- 13.02.2019 ✓
- 18.02.2019 ✓
- 19.02.2019 ✓
- 21.02.2019 ✓

Код організатора

- 00010300 ✓
- 00013238 ✓
- 00013480 ✓
- 00013534 ✓
- 00013540 ✓
- 00013698 ✓
- 00013936 ✓
- 00015332 ✓

Знайдіть вимір "Код організатора" та виберіть всі ЄДРПОУ які вам належать

App dimensions Show fields

Код донора

- 44000
- 47045

Код ініціатора монітор...

- 40165856
- 40479560
- 40477150
- 40477689
- 40478572
- 40479801
- 40913619
- 40913624

Код Конкурента

- 01132330
- 01566117
- 02125295
- 02470371
- 04947995
- 05416337
- 05445534
- 05513388

Код організацій оскар...

- 14297222
- 20020213
- 23702466
- 24083083
- 24095427
- 24366773
- 25394112
- 30928420

Код постачальника (те...

- 01566117
- 02125295
- 02470371
- 05416337
- 05445534
- 05513388
- 13553723
- 13735370

Код реєстру донора

- XM-DAC

8. Перейдіть на сторінку «Тендери/Лоти»

Аналіз Історія

Тендери/Лоти (2019-2020)

Листы

Общедоступные листы (18)

- Показники (2019-2020)
- Тендери/Лоти (2019-2020)
- Учасники (2019-2020)
- Карточка учасника ...
- Карточка учасника ...
- Організатори (2019-2020)
- Карточка організатора ...
- Аналіз вимог і скарг (2019- ...)
- Типи тендерів (2019-2020)
- Аналіз (2019-2020)
- Конкуренція в успішно ...
- Оголошення торгів (2019- ...)
- Визначення переможця ...
- Неконкурентні тендери (2019- ...)
- Географія (Організатори) ...
- Географія (Учасники) (2019- ...)
- ГРА аналіз (2019-2020)
- Відбори (2019-2020)

9. Знайдіть там значення «Початкова сума договору»

Перейдіть на вкладку Тендери/Лоти
Початкова сума договорів - це цільова сума її і записуємо

Лоти	Тендери									
Кількість тендерів = 349; Кількість лотів = 359; Очікувана вартість = 223 222 940,68	Початкова сума договорів = 184 745 257,75; Цільова сума договорів = 197 845 714,20									
Л...	Т...	Очікувана вартість	Процедура закупівлі	Статус процедури	Статус лота	Лот	Організатор	Переможець	Ціна за одиницю	Одиниця виміру
UA-201...	131. Мінеральна во...	16 580,00	Допорогова закупі...	Завершена закупі...	Завершено лот зак...	Лот	Секретаріат Кабінету Міністрів України Госп...	ТОВ "ІДС АКВА СЕРВІС" ...	5,52	штуки
UA-201...	Вода мінеральна	5 000,00	Допорогова закупі...	Завершена закупі...	Завершено лот зак...	Лот	Конституційний Суд України 00013534	ТОВ "ІДС АКВА СЕРВІС" ...	8,10	штуки
UA-201...	Лампи настільні	12 000,00	Допорогова закупі...	Завершена закупі...	Завершено лот зак...	Лот	Конституційний Суд України 00013534	ПОДУШКІН ЛЕОНІД ВІ...	579,60	штуки
UA-201...	Папки під Подяку т...	146 000,00	Допорогова закупі...	Завершена закупі...	Завершено лот зак...	Лот	Донецька обласна державна адміністрація ...	ФОП "ФЕДЧЕНКО ОЛЕГ" ...	49,75	Одиниця
UA-201...	папір А4 ZOOM (80 ...	20 000,00	Допорогова закупі...	Завершена закупі...	Завершено лот зак...	Лот	КУ "Вінницька обласна Рада" 00022438	ФОП "ДЕГТЯРЬОВА ІРИ..."	72,63	пачка
UA-201...	126. Значки з нанес...	50 000,00	Допорогова закупі...	Завершена закупі...	Завершено лот зак...	Лот	Секретаріат Кабінету Міністрів України Госп...	ТОВ "МАРКАМ" 43124...	35,25	штуки
UA-201...	125. Серветки папе...	11 000,00	Допорогова закупі...	Завершена закупі...	Завершено лот зак...	Лот	Секретаріат Кабінету Міністрів України Госп...	ТОВ "Бумвест" 237024...	8,94	штуки
UA-201...	124. Вироби канцел...	20 250,00	Допорогова закупі...	Завершена закупі...	Завершено лот зак...	Лот	Секретаріат Кабінету Міністрів України Госп...	ТОВ "Бумвест" 237024...	13,48	штуки
UA-201...	123. Канцелярське ...	50 435,00	Допорогова закупі...	Завершена закупі...	Завершено лот зак...	Лот	Секретаріат Кабінету Міністрів України Госп...	ТОВ "Бумвест" 237024...	7,31	штуки
UA-201...	Системи та пристро...	325 289,00	Відкриті торги	Завершена закупі...	Завершено лот зак...	Лот	ВИЦА РАДА ПРАВОСУДДЯ 00013698	ТОВАРИСТВО З ОБМЕ...	321 ...	комплект
UA-201...	122. Мінеральна во...	8 280,00	Допорогова закупі...	Завершена закупі...	Завершено лот зак...	Лот	Секретаріат Кабінету Міністрів України Госп...	ТОВ "ІДС АКВА СЕРВІС" ...	5,52	штуки
UA-201...	Послуги з письмово...	130 800,00	Відкриті торги	Завершена закупі...	Завершено лот зак...	Лот	Міністерство юстиції України 00015622	ФОП "Кривенко Сталіна ...	104 ...	послуга
UA-201...	121. Фільтри мереж...	20 250,00	Допорогова закупі...	Завершена закупі...	Завершено лот зак...	Лот	Секретаріат Кабінету Міністрів України Госп...	ФОП САВЧЕНКО ДМИТ...	91,58	штуки
UA-201...	120. Питна вода «Н...	13 500,00	Допорогова закупі...	Завершена закупі...	Завершено лот зак...	Лот	Секретаріат Кабінету Міністрів України Госп...	ТОВ "НЕБЕСНА КРИНИ...	45,00	штуки
UA-201...	Послуги, пов'язані з...	36 000,00	Допорогова закупі...	Завершена закупі...	Завершено лот зак...	Лот	Міністерство юстиції України 00015622	ФОП "ПЕТРИНА НАТАЛІ...	36,67	штуки
UA-201...	Комп'ютерна облас...	143 748,00	Допорогова закупі...	Завершена закупі...	Завершено лот зак...	Лот	ВИЦА РАДА ПРАВОСУДДЯ 00013698	ТОВАРИСТВО З ОБМЕ...	57,4	комплект

Саме ця сума Вам потрібна. Для четвертого кварталу алгоритм залишається аналогічним, змінюється лише дата публікації на >31.12.2019 <01.01.2021

Показник № 36: Відкриті торги, які проводяться обласними, Київською та Севастопольською міськими держадміністраціями, їх структурними підрозділами та підприємствами, установами, організаціями, які належать до сфери їх управління

Відповідно до статті 20 розділу IV Закону України «Про публічні закупівлі» відкриті торги є основною процедурою закупівлі. Під час проведення відкритих торгів тендерні пропозиції мають право подавати всі зацікавлені особи. Для проведення відкритих торгів має бути подано не менше двох тендерних пропозицій.

Показник № 36.1: Відкриті торги, що відбулися, – середня кількість учасників відкритих торгів

Інформація за показником: середня кількість учасників на одну закупівлю в електронній системі закупівель, у відкритих торгах, які проведені обласними, Київською та Севастопольською міськими держадміністраціями, їх структурними підрозділами та підприємствами, установами, організаціями, які належать до сфери їх управління.

Відповідальні за подання даних: Мінекономіки, ОДА (КМДА).

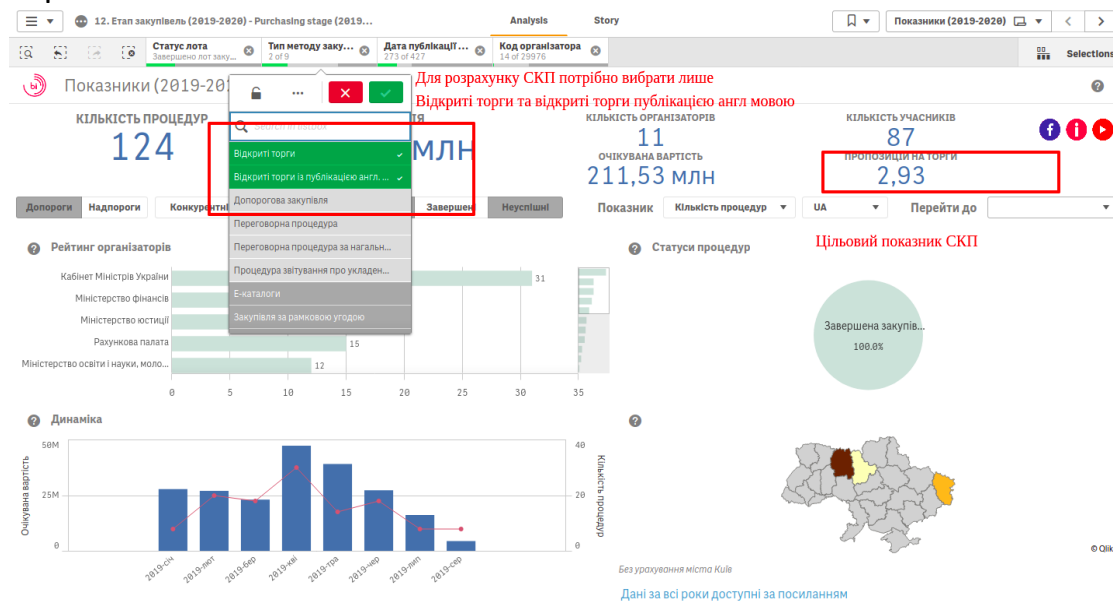
Зверніть увагу, що для надання інформації «середня кількість учасників на одну закупівлю в електронній системі закупівель, у відкритих торгах, які проведені обласними, Київською та Севастопольською міськими держадміністраціями, їх структурними підрозділами та підприємствами, установами, організаціями, які належать до сфери їх управління» за показником 36.1 взято дані за процедурами: відкриті торги, відкриті торги з публікацією англійською мовою за датою публікації договору по завершених лотах та розраховувався як кількість пропозицій, поділена на кількість лотів.

З метою подання об'єктивної інформації за показником Мінекономіки, СКМУ, ДП «Прозорро», Transparency International Україна спільно з обласними та Київською міською державними адміністраціями провели селекторну нараду щодо узгодження даних. А також було виписано алгоритм роботи з аналітичним модулем bi.prozorro.org, який наведено нижче.

Алгоритм щодо обрахування середньої кількості пропозицій

Всі фільтри, крім «Тип методу закупівлі», залишаються аналогічними із попередніми. У фільтрі «Тип методу закупівлі» обрати лише «Відкриті торги» та «Відкриті торги з публікацією англійською мовою».

Перейти на сторінку «Показник» і взяти значення із показника «Пропозиції на торги».



Показник № 36.2: Відкриті торги, які оскаржені учасниками в Антимонопольному комітеті, — частка задоволених Антимонопольним комітетом скарг на відкриті торги

Інформація за показником:

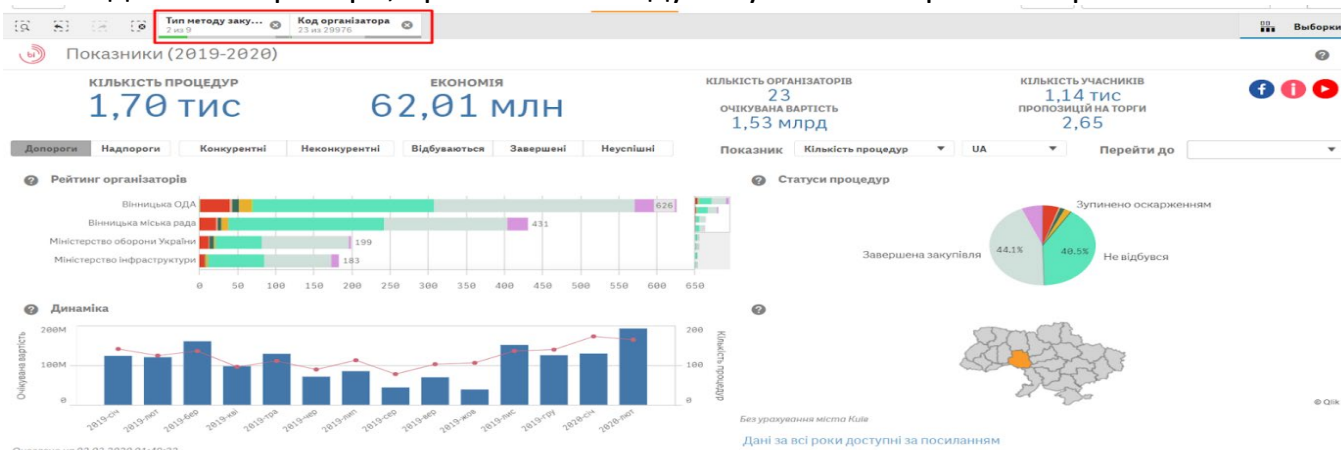
- кількість скарг, поданих до Антимонопольного комітету на відкриті торги, які проведені обласними, Київською та Севастопольською міськими держадміністраціями, їх структурними підрозділами та підприємствами, установами, організаціями, які належать до сфери їх управління, нарастаючим підсумком з початку року станом на останній день періоду;
- кількість скарг, задоволених Антимонопольним комітетом, на відкриті торги, які проведені обласними, Київською та Севастопольською міськими держадміністраціями, їх структурними підрозділами та підприємствами, установами, організаціями, які належать до сфери їх управління, нарастаючим підсумком з початку року станом на останній день періоду.

Відповідальні за подання даних: Мінекономіки, ОДА (КМДА).

З метою подання об'єктивної інформації за показником Мінекономіки, СКМУ, ДП «Прозорро», Transparency International Україна спільно з обласними та Київською міською державними адміністраціями провели селекторну нараду щодо узгодження даних. А також було виписано алгоритм роботи з аналітичним модулем bi.prozorro.org, який наведено нижче.

Алгоритм щодо обрахування кількості скарг

1. Видалить всі фільтри, крім «Тип методу закупівлі» і «Організатори»



2. Перейдіть на сторінку «Аналіз вимог і скарг»

Листы

Аналіз Історія

Аналіз вимог і скарг (2019-2020)

1. Активізація вибору інших листів

Общедоступные листы (18)

Показники (2019-2020)

Тендери/Лоти (2019-2020)

Учасники (2019-2020)

Карточка учасника ...

Карточка учасника ...

Організатори (2019-2020)

Карточка організатора ...

Аналіз вимог і скарг (2019-2020)

2. Вибір листа

Типи тендерів (2019-2020)

Аналіз (2019-2020)

Конкуренція в успішно ...

Оголошення торгів (2019-2020)

3. Оберіть на ній поле «Скарги»

Аналіз вимог і скарг (2019-2020)

Кількість вимог/скарг: 12,46 тис. (72,47 тис. в цілому)

Кіль-ть оскаржувачів: 3,56 тис. (18,59 тис. в цілому)

Очікувана вартість: 178,16 млрд. (87,88 млрд. в цілому)

Пропозицій на торги: 3,73 (3,43 в цілому)

% процедур з вимогами/скаргами: 100,00% (2,51% в цілому)

7 30 60 90 180

Класифікація тендерів: 99,2%

Класифікація вимог/скарг: Скарга (28,4%), Вимога (79,6%)

Статуси вимог/скарг: В процесі (37,5%), Задовлено (26,7%), Відхилено

Рейтинг оскаржувачів:

ТОВ "УКР ГАЗ РЕСУРС"	183
ТОВ "ГД "ЕТАЛОН АВ."	169
ТОВ "БЛАГОГАЗ ЗБУТ"	132
ТОВАРИСТВО З ОБ...	131

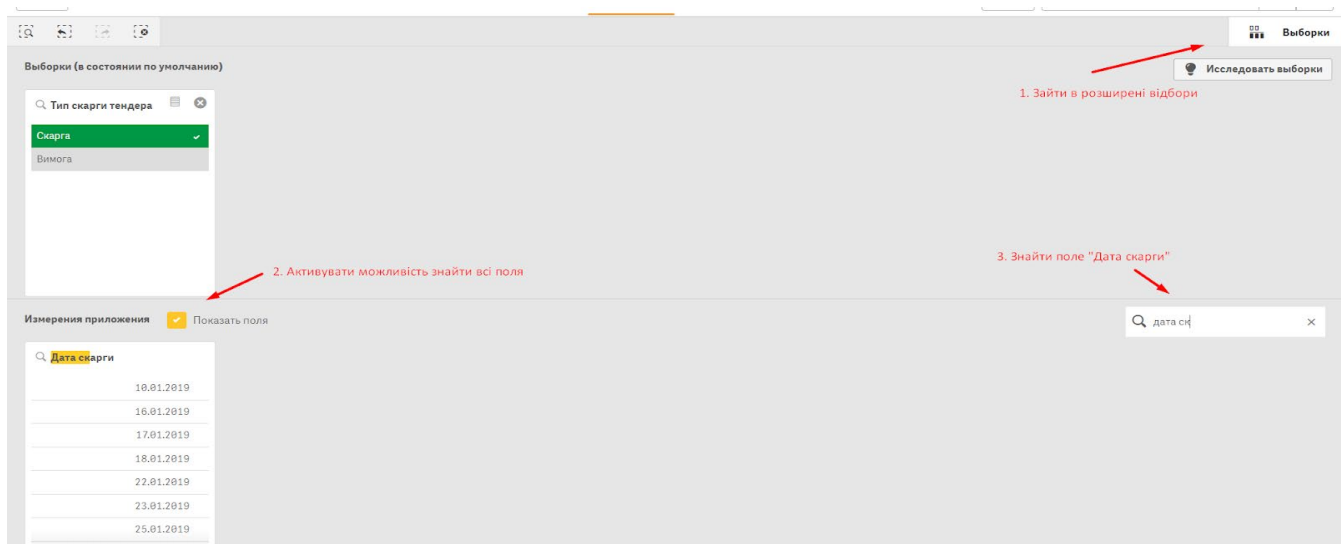
Рейтинг організаторів:

Міністерство інфрас...	1 635
КМДА	801
Міністерство оборон...	428
Міністерство енергет...	384

Рейтинг за класифікацією CPV:

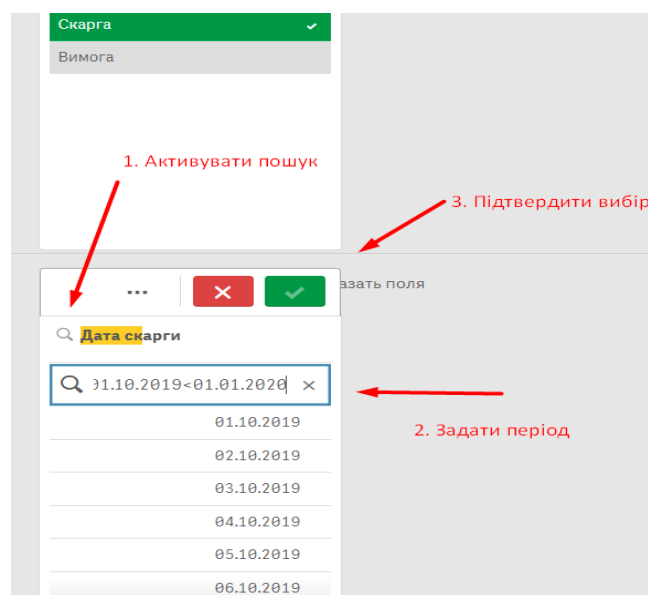
69000000-3 Нафтоп...	1 836
45000000-7 Будівел...	1 546
34000000-7 Транспо...	917
15000000-8 Продук...	892

4. Зайдіть у розширені відбори і знайдіть там поле «Дата Скарги» (відповідає за дату, коли востаннє змінився статус скарги)

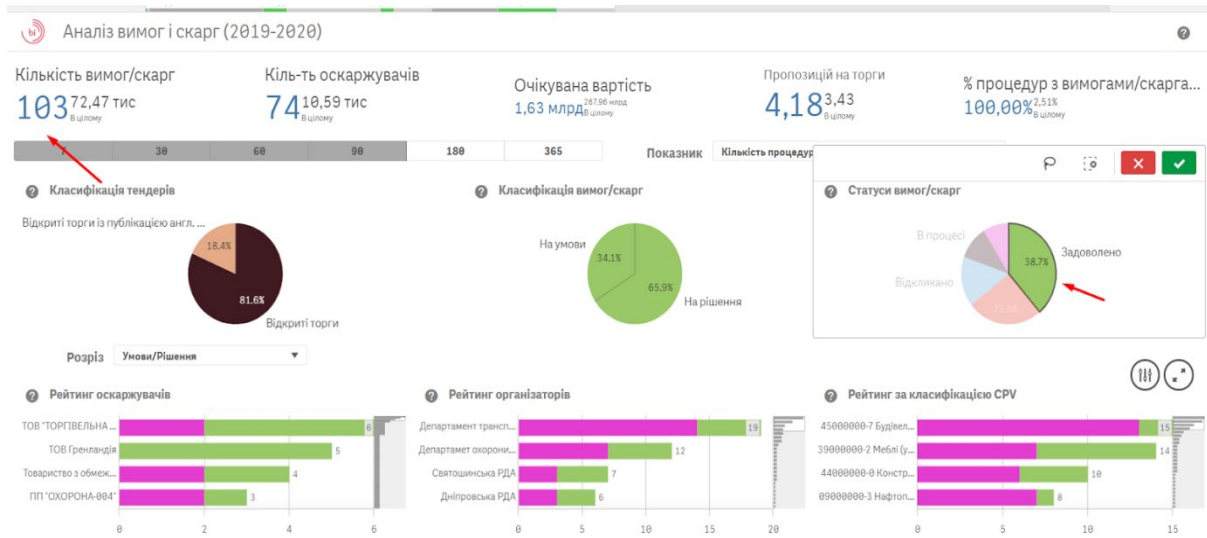


5. Оберіть у полі необхідний період. Для цього потрібно натиснути на елемент «лупа» і задати необхідний період. Наприклад, якщо нас цікавлять лише скарги, що перейшли в статус «Задоволено» або «Не задоволено» у останньому кварталі, потрібно у пошуку ввести запит $\geq 01.10.2020 < 01.01.2021$. Тобто вибрати всі дати з 1 жовтня 2020 (включно) до 1 січня 2021 року (не включно). Аналогічно, якщо потрібно обрати всі скарги, що перейшли в статус «Задоволено» або «Не задоволено» за весь рік, запит буде виглядати $\geq 01.01.2020 < 01.01.2021$

Після введення періоду потрібно натиснути Ентер і натиснути на зелену відмітку.



6. Натисніть на сектор «Задоволено» і запишіть число задоволених скарг (в даному випадку 103)



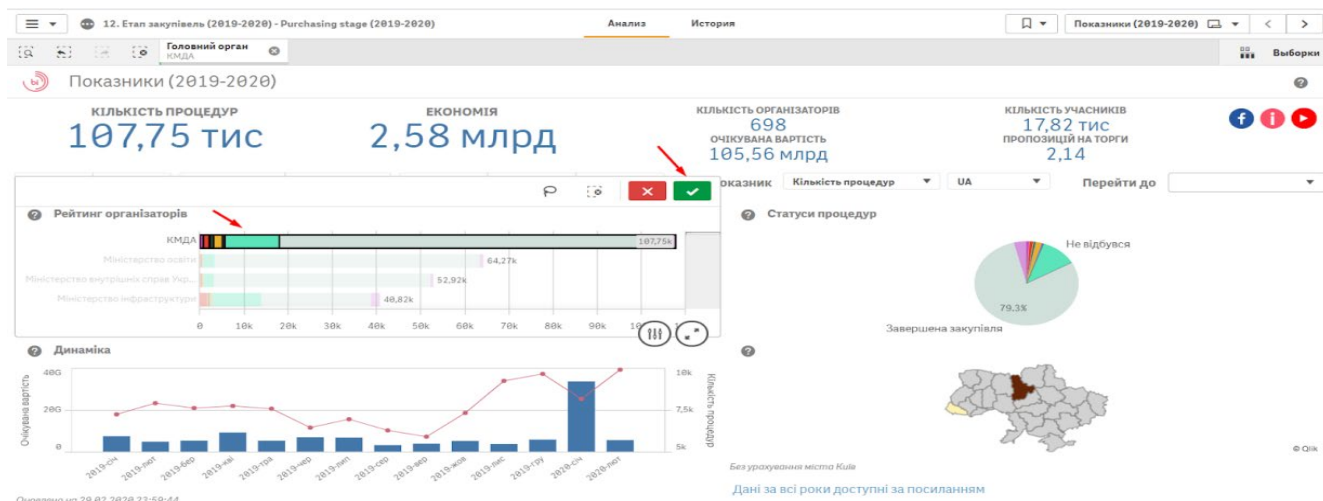
7. Натисніть на сектор «Не задоволено» і запишіть число незадоволених скарг (в даному випадку 66)



8. Розділіть кількість задоволених скарг на загальну кількість задоволених і не задоволених скарг. В даному випадку буде $103 / (66 + 103) * 100\% = 60,9\%$

Загальний алгоритм дій для подання інформації за показниками 35-36

Для того, щоб швидко відбирати всіх підпорядкованих замовників і робити їхній аналіз у модулі аналітики був розроблений функціонал ієрархії. Наприклад, якщо потрібно обрати всіх підпорядкованих замовників КМДА (і відповідно їх закупівлі), достатньо обрати КМДА у фільтрах.



Проте, щоб результати аналітики були коректні, потрібно, щоб ієрархія у модулі аналітики була актуальною.

Часті запитання:

Як підтримувати актуальну ієрархію у модулі аналітики?

Що робити, якщо замовник тепер підпорядковується іншому головному органу?

Як зрозуміти, які замовники на даний момент закріплені за ОДА в модулі аналітики?

Кому підпорядкувати РДА?

Що робити, якщо код ЄДРПОУ починається із «0» і цей «нуль» зникає при внесенні коду ЄДРПОУ у Excel?

Як підтримувати актуальну ієрархію у модулі аналітики?

Щоб підтримувати ієрархію в актуальному стані, потрібно вислати оновлену ієрархію щоразу, як відбувається зміна у структурі підпорядкування.

Пошта, на яку вислати: pavliuk@ti-ukraine.org

Приклад структури: [за посиланням](#)

Опис полів:

- Код організатора – код ЄДРПОУ підпорядкованого замовника.
- Коротка назва – назва Замовника. Можна використовувати і прийняті скорочені назви замовника (ДНЗ, НВК і т.п).
- Другорядний орган – проміжна ланка між замовником і найвищою по ієрархії структурою. Наприклад, «Департамент охорони здоров'я».

Зауваження! У випадку відсутності проміжної ланки у Другорядний орган слід писати те, що й у колонку Головний орган.

- Головний орган – найвища по ієрархії структура, якій підпорядковуються організатори. Наприклад, «Харківська ОДА».
- Функції замовників (необов'язкове для заповнення) – додаткове групування Замовників. Найчастіше використовують, щоб класифікувати замовників по функціях, які вони здійснюють.

Що робити, якщо замовник тепер підпорядковується іншому головному органу?

Припустимо, Ви представник КМДА. У вас раніше у структурі Департаменту охорони здоров'я була лікарня №00000. Тепер вона підпорядковується Департаменту охорони здоров'я Київської ОДА.

Щоб «виключити» замовника із вашої ієрархії, потрібно у файлі із оновленою ієрархією вказати, кому тепер підпорядковується цей замовник.

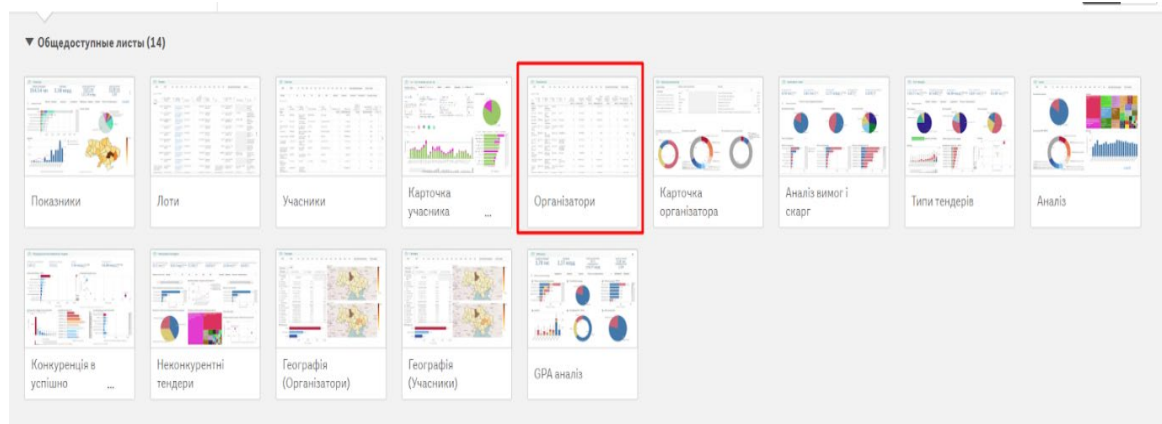
Код організатора	Коротка назва	Другорядний орган	Головний орган
00000000	лікарня №00000	Департамент охорони здоров'я	Київська ОДА

Як зрозуміти, які Замовники на даний момент закріплені за ОДА в модулі аналітики?

Щоб зрозуміти, які Замовники на даний момент закріплені за ОДА у модулі аналітики найкраще зберігати у себе файл із структурою і підтримувати її в актуальному стані (після кожного листа на pavliuk@ti-ukraine.org вносити відповідні зміни у структуру – додавання/видалення/оновлення).

Якщо такий файл відсутній, його потрібно сформувати. Найшвидший варіант:

1. Перейдіть у додаток «Етап закупівель (всі роки)»
2. Перейдіть на сторінку Організатори



3. Перейдіть у розширені відбори

Organizatori

2001 2015 2016 2017 2018 2019 2020

Показати поля по: Неуспішних тендерах Економії

Кількість організаторів = 39 972

Організатор	Регіон організатора	Місто організатора	Кіль-ть тендерів	Очікувана вартість	Кіль-ть договорів	Поточна сума договорів	Пропозицій на торги
Всього			4 398 763	3 316 323 609 934,45	3 863 971	3 787 207 279 630,93	2,35
-Київська державна академія водного транспорту імені гетьмана	Київська	Київ	146	13 200 191,69	144	10 697 930,27	2,57
об'єднання співвласників багатоквартирного будинку "Кочегар-2017"	Донецька	Маріуполь	1	70 993,00	1	54 950,00	3,00
Жигайлівська сільська рада 04391730	Сумська	село Жигайлівка	4	469 775,20	4	469 775,20	-

4. Оберіть відповідну адміністрацію

Відбори (в стані по умовчання)

Активувати пошук

Вести значення, яке потрібно знайти

Інтервенція прилежності

Пошук за економією

Головна організація

КМДА

Дентифікатор лота

Індекс дороги лота

Кіль-ть пропозицій лота

Кіль-ть унікальних учасників лота

5. Натисніть правою кнопкою на таблиці, на сторінці Організатори, оберіть «Експортувати» – «Экспортировать данные»

Organizatori

2001 2015 2016 2017 2018 2019 2020

Показати поля по: Неуспішних тендерах Економії

Кількість організаторів = 782

Організатор	Регіон організатора	Місто організатора	Кіль-ть тендерів	Очікувана вартість	Кіль-ть договорів	Поточна сума договорів	Пропозицій на торги
Всього			328 779	252 850 722 533,64	248 221	127 287 077 407,01	2,16
"ЦЕНТР СІМ'Т СОЛОМ'ЯНСЬКОЇ РАЙОННОЇ В МІСТІ КИЄВІ «Київський Палац дітей та юнацтва» 02141207	Київська	Київ	17	505 600,00	10	414 512,16	2,80
Авіакозмічний ліцей ім. І.Сікорського НАУ м. Києва 25759476	Київська	Київ	3,88	9,62	720	109 955 836,13	1,51
АПЗ "КМДЦ" 37745469	Київська	Київ	5,07	4,16	101	1 796 419,09	1,79
База спеціального медичного постачання 00180309	Київська	Київ	4,16	5,07	360	19 140 753,89	1,88
Благодійна організація "Благодійний фонд "Спірус" 21684066	Київська	Київ	21	2 758 156,00	136	8 301 096,99	2,20
Будинок соціального піклування 26267545	Київська	Київ	541	23 006 373,31	8	1 048 020,00	1,08
Вище комерційне училище Київського національного вище професійне	Київська	Київ	9	73 200,00	320	16 095 772,04	2,31
			143	11 579 137,74	0	0,00	2,14
					64	4 992 635,78	2,33

Зауваження! Завантажений список буде містити лише тих Замовників, що відображали свої закупівлі у Прозорро.

Кому підпорядкувати РДА?

Якщо Ви надалі хочете відстежувати ефективність закупівель РДА області, пропонується їх об'єднати під одним «Головним органом». Наприклад, для Херсонської області, «Головний орган» для РДА можна назвати «РДА Херсонської області».

Структура зараз

Код організатора	Коротка назва	Другорядний орган	Головний орган
03198184	Управління соціального захисту населення Генічеської районної державної адміністрації	Генічеська РДА	Херсонська ОДА

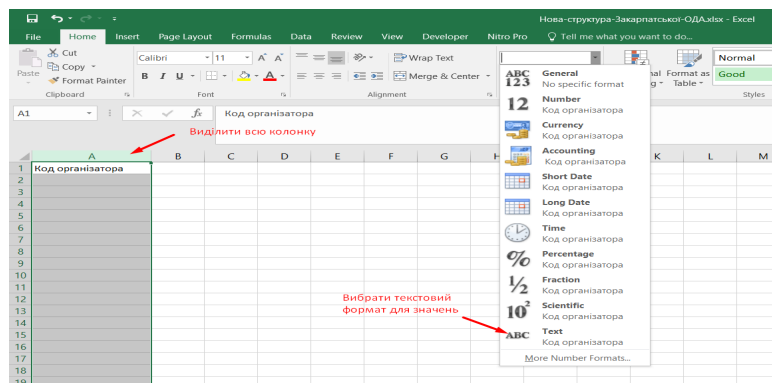
Структура після змін

Код організатора	Коротка назва	Другорядний орган	Головний орган
03198184	Управління соціального захисту населення Генічеської районної державної адміністрації	Генічеська РДА	РДА Херсонської області

Що робити, якщо код ЄДРПОУ починається із «0» і цей «нуль» зникає при внесенні коду ЄДРПОУ у Excel?

Бувають випадки, коли код Замовника починається із 0 (наприклад, 00032458). Якщо цей код внести в Excel, він буде відображати його як 32458.

Щоб у Excel відображався коректний код (із нулями), потрібно змінити формат комірок, у які вносяться коди ЄДРПОУ. В даному випадку, задати формат «текст».



Показник № 37: Розширення мережі індустріальних парків (земельних ділянок комунальної або державної форми власності промислового призначення площею від 15 гектарів з можливістю приєднання мереж електропостачання на відстані до 500 метрів з потужністю від 3 МВт)

Інформація за показником:

- загальна площа земельних ділянок комунальної та державної форми власності промислового призначення;
- площа сформованих земельних ділянок державної та комунальної форми власності, які відповідають вимогам та включені до Реєстру індустріальних (промислових) парків, станом на останній день періоду.

Відповідальні за подання даних: Мінекономіки, ОДА (КМДА).

З метою розвитку мережі індустріальних парків даний показник був включений до Порядку у 2020 році.

Водночас, під час оцінювання ефективності діяльності голів обласних, Київської та Севастопольської міських державних адміністрацій за IV квартал 2020 року «площа сформованих земельних ділянок державної та комунальної форми власності, які відповідають вимогам та включені до Реєстру індустріальних (промислових) парків, станом на останній день періоду» у всіх областях становила «0». СКМУ звернувся до Мінекономіки щодо корегування або виключення даного показника.

За результатами опрацювання Мінекономіки надало пропозиції щодо виключення даного показника з додатків 1 та 2 Порядку, оскільки динаміка зміни показника має довготривалий характер (рік і більше) і не є репрезентативною для оцінювання ефективності діяльності голів обласних, Київської та Севастопольської міських державних адміністрацій.

Ураховуючи зазначене, повідомляється, що під час оцінювання ефективності діяльності голів обласних, Київської та Севастопольської міських державних адміністрацій за I квартал 2021 року у СКМУ буде розглянута можливість про присвоєння області максимального значення за показником 37 «Розширення мережі індустріальних парків (земельних ділянок комунальної або державної форми власності промислового призначення площею від 15 гектарів з можливістю приєднання мереж електропостачання на відстані до 500 метрів з потужністю від 3 МВт)».

Під час внесення змін до Порядку даний показник буде **виключений** з додатків 1 та 2 Порядку.

(показник 38)

Показник № 38: Виконання доручень Прем'єр-міністра України

Відповідальний за подання даних: СКМУ.

Відповідно до статті 30 Закону України «Про місцеві державні адміністрації» **місцеві державні адміністрації та їх голови при здійсненні своїх повноважень відповідальні перед Кабінетом Міністрів України та підзвітні і підконтрольні йому.**

Однією з цілей діяльності Кабінету Міністрів України є **вдосконалення системи державного управління задля ефективного використання ресурсів на утримання органів виконавчої влади.** З метою оцінки стану виконавської дисципліни та інституційної спроможності місцевих органів виконавчої влади було запроваджено відповідний показник, який спрямований відобразити стан виконання доручень Прем'єр-міністра України ОДА та КМДА.

Інформація за показником готується Директоратом координації та оцінки регіональної політики СКМУ на основі даних про стан виконання доручень місцевими державними адміністраціями протягом звітного періоду.